



ESTADO PLURINACIONAL DE
BOLIVIA

MINISTERIO DE
MEDIO AMBIENTE Y AGUA

VICEMINISTERIO DE
RECURSOS HÍDRICOS Y RIEGO

CONOCIENDO LAS

25 CUENCAS

ESTRATÉGICAS
EN BOLIVIA



Esta es una publicación del Ministerio de Medio Ambiente y Agua (MMAyA) - Viceministerio de Recursos Hídricos y Riego (VRHR) con el apoyo de la Cooperación para el Desarrollo de la Embajada de Suiza en Bolivia, a través de su proyecto Gestión Integral del Agua.

Ministerio de Medio Ambiente y Agua (MMAyA)
Av. 14 de Septiembre N° 5397,
esquina calle 8, zona Obrajes.
Telf. 2129833

Déposito Legal:
4-13-257-20 PO



La Paz – Bolivia
Reimpresión marzo de 2022

Presentación

Todos somos parte de una cuenca, vivimos y desarrollamos nuestras actividades en ella y si no lo hacemos responsablemente, afectamos a todos los seres y ecosistemas que la habitan.

El Ministerio de Medio Ambiente y Agua a través del Viceministerio de Recursos Hídricos y Riego, ha determinado la priorización de 25 cuencas a nivel nacional denominándolas “estratégicas” para dirigir todos sus esfuerzos a mejorar sus condiciones.

En este texto presentamos las **“25 CUENCAS ESTRATÉGICAS EN BOLIVIA”** sus características, beneficios que obtenemos de cada una y los problemas que presentan; de las cuales 14 serán intervenidas hasta el año 2020 y las otras hasta el 2025.

ÍNDICE

¿Qué es una cuenca?	6
¿Qué es una cuenca estratégica?	6
Ubicación de las 25 cuencas	7
1. CUENCA DEL RÍO MADRE DE DIOS	8
2. CUENCA DEL RÍO MAMORÉ	10
3. CUENCA DEL RÍO GRANDE	12
4. CUENCA DEL RÍO MAURI.....	14
5. CUENCA DEL RÍO ICHILO	16
6. CUENCA DEL RÍO GUADALQUIVIR.....	18
7. CUENCA DEL RÍO CACHIMAYU.....	20
8. CUENCA DEL RÍO COTAGAITA	22
9. CUENCA DEL RÍO AZERO	24
10. CUENCA DEL RÍO SAN PEDRO.....	26
11. CUENCA DEL RÍO ARQUE-TAPACARÍ	28
12. CUENCA DEL RÍO LAUCA	30
13. CUENCA DEL RÍO CHAPARE	32
14. CUENCA DE LA LAGUNA COLORADA	34
15 CUENCA DEL LAGO POOPÓ.....	36
16. CUENCA DEL RÍO SUCHES.....	38
17. CUENCA DEL RÍO KATARI LAGO MENOR.....	40
18. CUENCA DEL RÍO YAPACANÍ	42
19. CUENCA DEL RÍO TUPIZA.....	44
20. CUENCA DEL RÍO ROCHA	46
21. CUENCA DEL RÍO PIRAÍ	48
22. CUENCA DEL RÍO PARAPETÍ	50
23. CUENCA DEL RÍO PAMPA HUARI.....	52
24. CUENCA DEL RÍO MIZQUE	54
25. CUENCA DEL RÍO CHOQUEYAPU	56

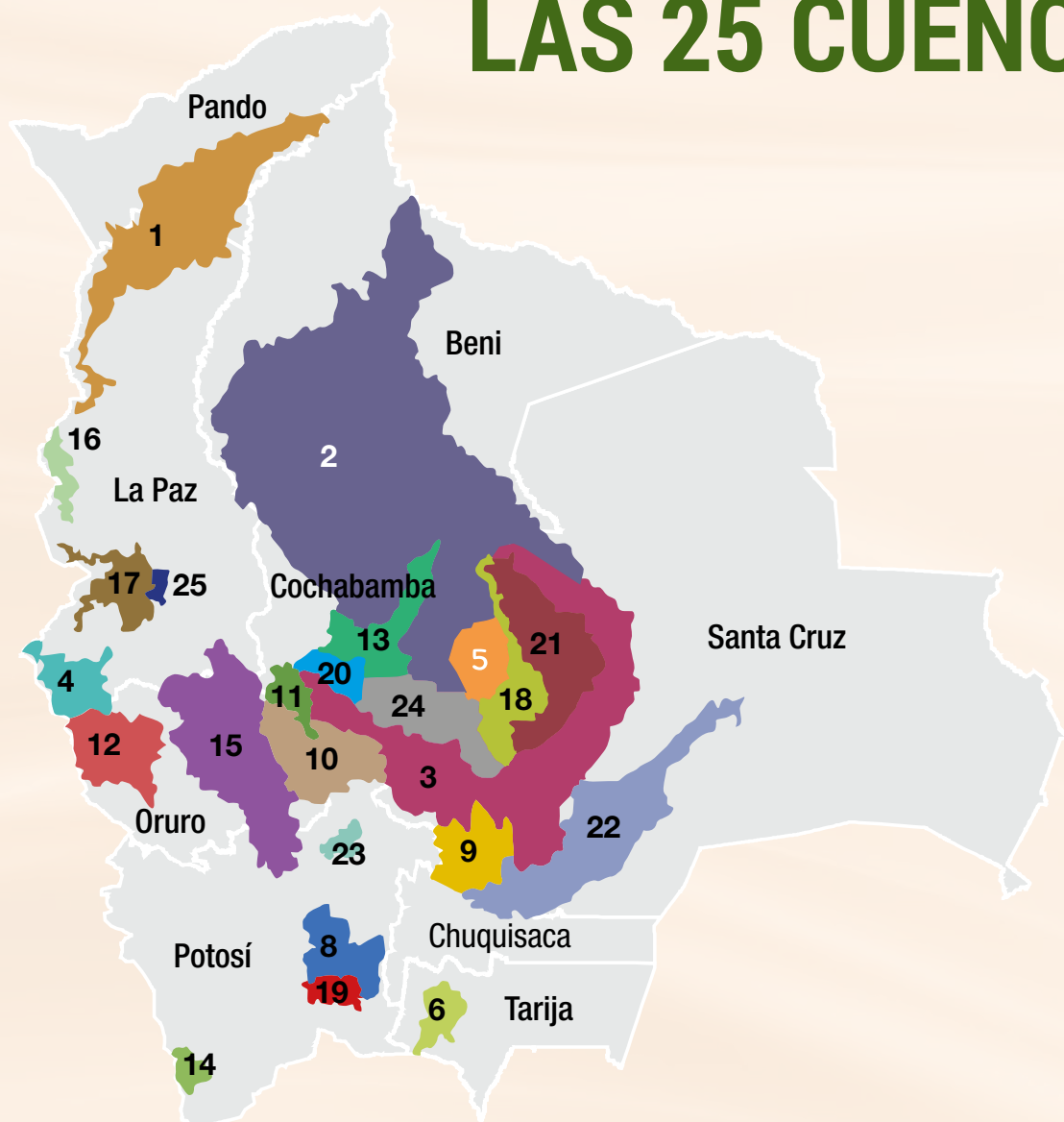
¿Qué es una cuenca?

Una cuenca es un espacio geográfico formado por manantiales, ríos, lagos y agua subterránea que se escurren hacia el mar en su mayor parte. En las cuencas habitamos los seres humanos y otros seres vivos, aprovechando las fuentes de agua en armonía con la madre tierra.

¿Qué es una cuenca estratégica?

Una cuenca estratégica es aquella que presenta mayor urgencia y prioridad de atención por la existencia de circunstancias de riesgo, de conflictividad hídrico - ambiental y principalmente por problemas asociados con el ciclo del agua.

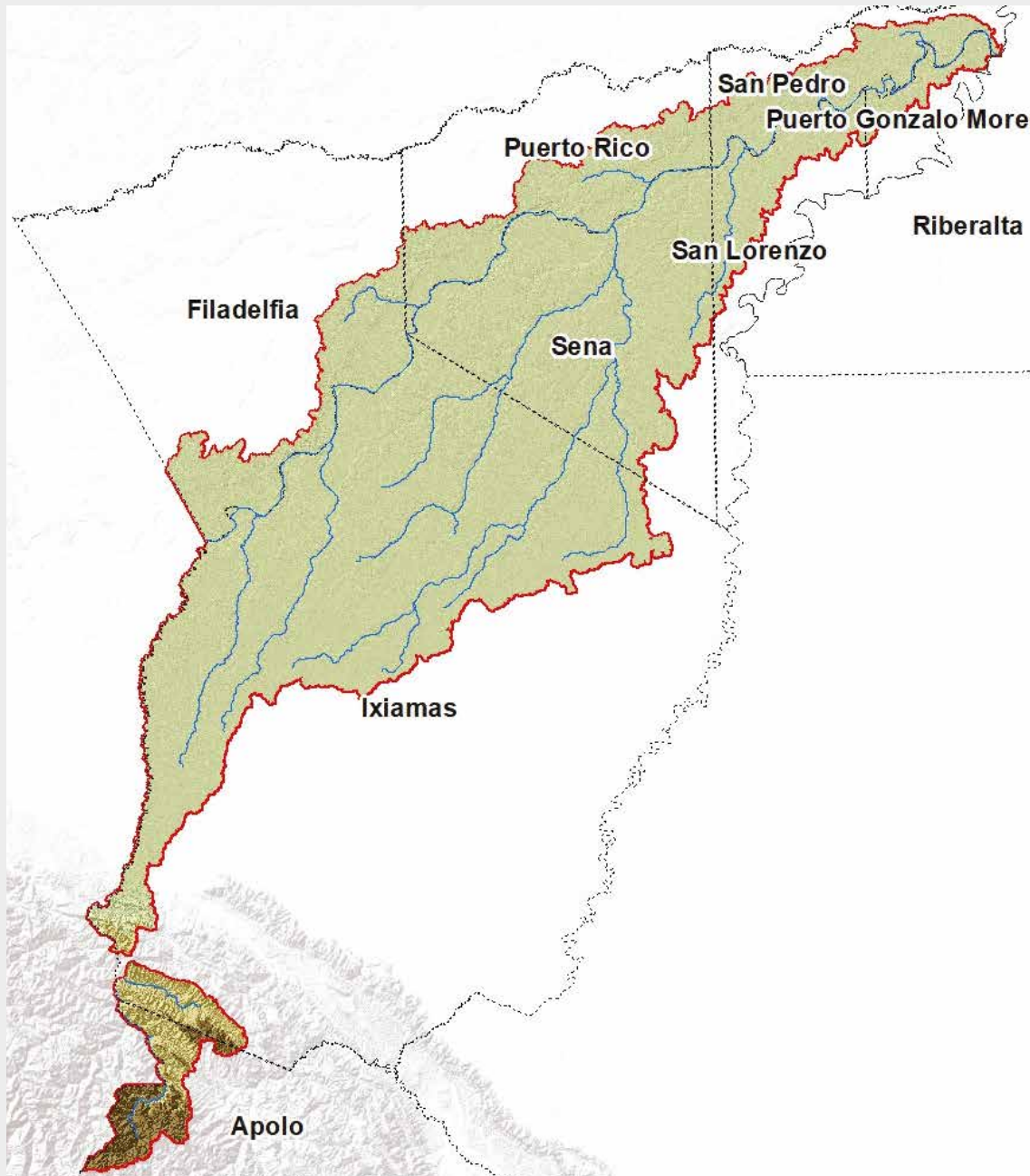
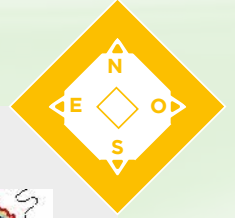
UBICACIÓN DE LAS 25 CUENCAS



1. Cuenca del Río Madre de Dios
2. Cuenca del Río Mamoré
3. Cuenca del Río Grande
4. Cuenca del Río Mauri
5. Cuenca del Río Ichilo
6. Cuenca del Río Guadalquivir
7. Cuenca del Río Cachimayu
8. Cuenca del Río Cotagaita
9. Cuenca del Río Azero
10. Cuenca del Río San Pedro
11. Cuenca del Río Arque-Tapacarí
12. Cuenca del Río Lauca
13. Cuenca del Río Chapare
14. Cuenca de La Laguna Colorada
15. Cuenca del Lago Poopó
16. Cuenca del Río Suches
17. Cuenca del Río Katari Lago Menor
18. Cuenca del Río Yapacaní
19. Cuenca del Río Tupiza
20. Cuenca del Río Rocha
21. Cuenca del Río Pirai
22. Cuenca del Río Parapetí
23. Cuenca del Río Pampa Huari
24. Cuenca del Río Mizque
25. Cuenca del Río Choqueyapu

1

CUENCA DEL RÍO MADRE DE DIOS



CUENCA DEL RÍO MADRE DE DIOS

1.

¿Dónde está ubicada la cuenca?

Se encuentra en Bolivia, se constituye en un límite natural entre el sur de La Paz y el norte de Beni, pertenece a la cuenca del Amazonas y es afluente del río Beni. Nace en las montañas de la Cordillera Oriental de los Andes peruanos y surge como consecuencia de la confluencia de los ríos: Manu, Tacuati-manu o de las Piedras, Inambarí y río Tambopata, en las proximidades de la ciudad de Puerto Maldonado (Perú), para escurrir por territorio peruano e ingresar a Bolivia.

2.

¿Cuál es la superficie y cuántos habitantes viven en la cuenca?

El área superficial de la cuenca es de 30.184 km², y tiene una población de 21.587 habitantes.

3.

¿Qué municipios son parte de la cuenca?

Forman parte los municipios:

- Apolo e Ixiamas (departamento de La Paz).
- Filadelfia, Sena, San Lorenzo, Puerto Rico, San Pedro, Puerto Gonzalo Moreno (departamento de Pando).
- Riberalta (departamento de Beni).

4.

¿Cuáles son las principales actividades que se realizan en la cuenca?

Plantaciones de mango, colecta de palmito, de asaí y la minería de oro, además de la tala selectiva de finas maderas y la agricultura.

5.

¿Cuáles son los principales problemas de la cuenca?

- Contaminación minera.
- Degradación de hábitats.
- Reducción de la biodiversidad.

2

CUENCA DEL RÍO MAMORÉ



CUENCA DEL RÍO MAMORÉ

1.

¿Dónde está ubicada la cuenca?

El río Mamoré delimita frontera entre Bolivia y Brasil; La cuenca nace de la confluencia de los ríos Chapare y Mamorecillo, que se encuentran entre los departamentos de Santa Cruz de la Sierra y Cochabamba, perteneciendo a la cuenca del Amazonas.

2.

¿Cuál es la superficie y cuántos habitantes viven en la cuenca?

La superficie de la cuenca es de 241.660 km², y tiene una población de 369.093 habitantes.

4.

¿Cuáles son las principales actividades que se realizan en la cuenca?

La crianza de ganado y agricultura principalmente.

5.

¿Cuáles son los principales problemas de la cuenca?

- Inundaciones y sequías.
- Pérdida de ganado.
- Degradación de hábitats.

3.

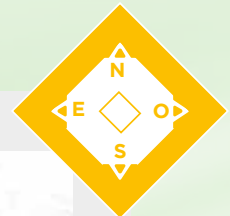
¿Qué municipios son parte de la cuenca?

Forman parte los municipios de:

- Guayaramerín, Puerto Siles, Exaltación, San Joaquín, Santa Rosa, Reyes, Santa Ana, San Javier, Puerto Menor de Rurrenabaque, San Borja, Loreto, San Andrés, Trinidad (departamento del Beni).
- San Ramón, San Ignacio, Yapacaní, Comarapa, Saipina, Mairana, Vallegrande, El Puente, Santa Rosa, San Julián, San Juan, Mineros, San Carlos, Cuatro Cañadas, Porongo, Warnes, Okinawa Uno, Buena Vista, Cotoca, Pailón, El Torno, La Guardia, Samaipata, Trigal, Cabezas, Gutiérrez, Lagunillas, Charagua (departamento de Santa Cruz).
- Palos Blancos (departamento de La Paz).
- Cocapata, Villa Tunari, Chimoré, Ayopaya, Colomi, Puerto Villarroel, Morochata, Sacaba, Tiraque, Entre Ríos, Tapacarí, Anzaldo, Pojo, Arque, Alalay, Pocona, Bolívar, Mizque, Aiquile, Pasorapa (departamento de Cochabamba).
- Totora, Paria, Huanuni, San Pedro, Challapata, Santiago de Huari (departamento de Oruro).
- Sacaca, Uncía, Pocoata, Ravelo, Ocuri, Colquechaca (departamento de Potosí).
- Presto, Mojocoya, Sucre, Villa Serrano, Yotala, Tarabuco, Padilla Villa Ricardo Mujía, Icla, Tarvita, Monteagudo, Azurduy y Villa Vaca Guzmán (departamento de Chuquisaca).

3

CUENCA DEL RÍO GRANDE



CUENCA DEL RÍO GRANDE

1.

¿Dónde está ubicada la cuenca?

La cuenca del río Grande forma parte de la cuenca del Amazonas, se extiende desde la Cordillera de los Andes, en los departamentos de Oruro, Cochabamba, Potosí, Chuquisaca y Santa Cruz. Nace de la confluencia del río Caine y el río San Pedro, es afluente del río Mamoré.

2.

¿Cuál es la superficie y cuántos habitantes viven en la cuenca?

La cuenca del río Grande tiene una superficie de 103.449,14 km², tiene una población de 2.723.312 habitantes.

4.

¿Cuáles son las principales actividades que se realizan en la cuenca?

La agricultura.

5.

¿Cuáles son los principales problemas de la cuenca?

- Deforestación.
- Degradación de suelos.
- Colmatación de represas.
- Inundaciones y sequías.
- Conflictos con el manejo de cauces y drenaje.

3.

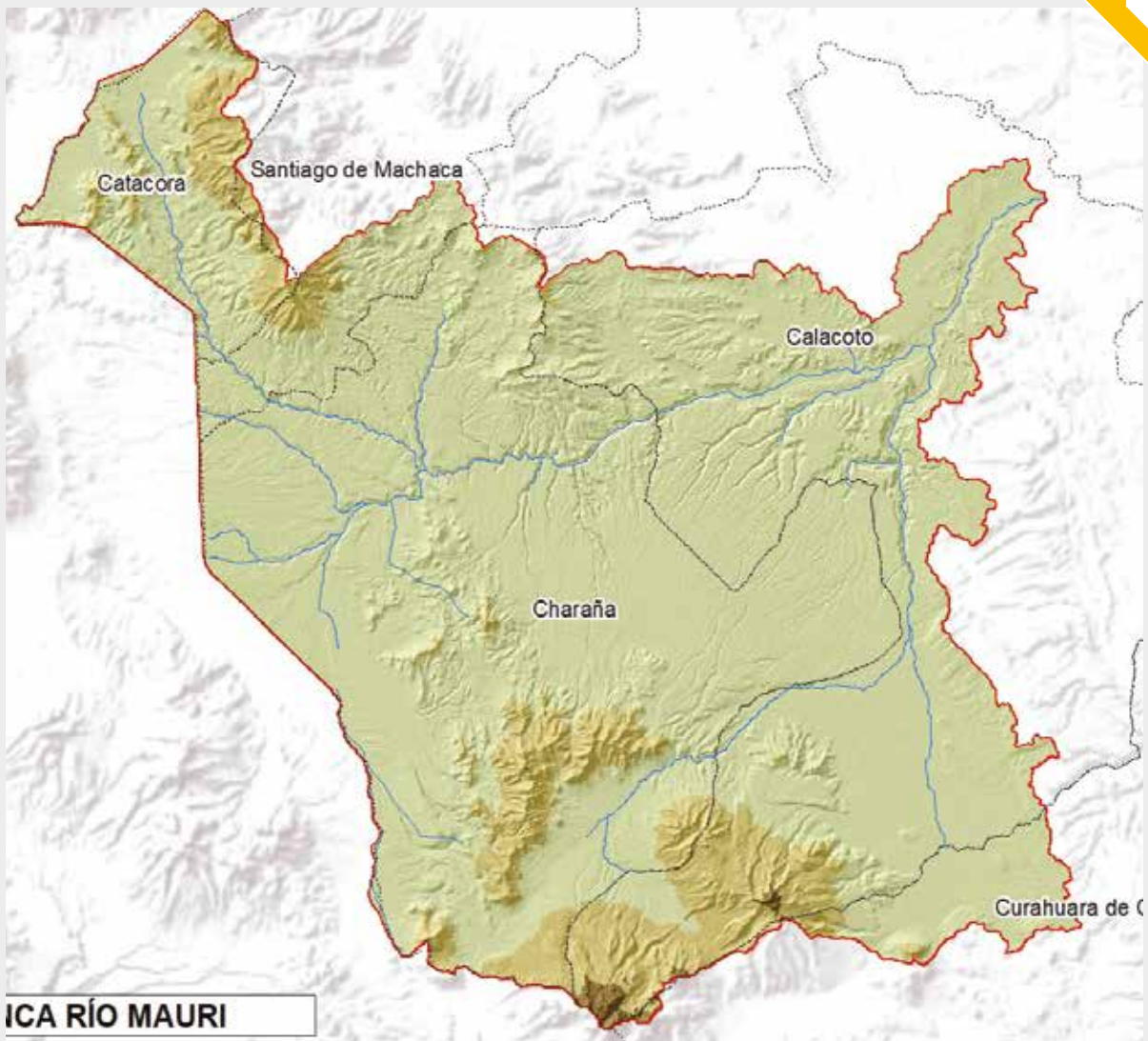
¿Qué municipios son parte de la cuenca?

Forman parte los municipios de:

- Ayopaya, Quillacollo, Tiquipaya, Colomi, Morachata, Sacaba, Sipe Sipe, Santivañez, Tapacarí, Tarata, Arani, Toco, Capinota, Anzaldo, Tacopaya, Arque, Bolívar, Tiraque, San Benito, Vacas, Pocona, Pojo, Alalay, Vila Vila, Mizque, Omereque, Aiquile, Pasorapa (departamento de Cochabamba).
- Paria, Huanuni, Challapata, Santiago de Huari, Totora (departamento de Oruro).
- Sacaca, Acasio, Caripuyo, Llallagua, Chayanta, San Pedro de Buena Vista, Uncía, Pocoata, Chuquihuta Ayllu Jucumani, Colquechaca, Ocuri, Toro Toro, Ravelo (departamento de Potosí).
- Comarapa, Saipina, Pampa Grande, Pucará, Moromoro, Lagunillas, Gutiérrez, Charagua, Vallegrande, Postrevallé, Cabezas, Quirusillas, Trigal, Samaipata, El Torno, La Guardia, Mairana, Santa Cruz de la Sierra, Buena Vista, Porongo, Cotoca, Pailón', Colpa Bélgica, Portachuelo, Warnes, San Carlos, Montero, Okinawa Uno, Cuatro Cañadas, General Saavedra, Mineros, Fernández Alonso, San Julián, San Juan, Yapacani, Santa Rosa, San Pedro, El Puente (Del departamento de Santa Cruz).
- Poroma, Sucre, Presto, Tarabuco, Mojocoya, Villa Serrano, Yotala, Zudañez, Tomina, Yamparáez, Alcalá, Padilla, Sopachuy, Villa Ricardo Mujía - Icla, Tarvita, El Villar, Montegudo, Azurduy, Villa Vaca Guzmán (Del departamento de Chuquisaca).

4

CUENCA DEL RÍO MAURI



CUENCA DEL RÍO MAURI

1.

¿Dónde está ubicada la cuenca?

La cuenca del río Mauri está ubicada en una zona en la que los territorios de Perú, Chile y Bolivia convergen. Se encuentra en la localidad de Calacoto del departamento de La Paz, contribuyendo al río Desaguadero, nace en la laguna de Villacota en territorio peruano distribuyéndose entre Bolivia y Perú.

2.

¿Cuál es la superficie y cuántos habitantes viven en la cuenca?

La cuenca del río Mauri tiene una superficie de 5.916 km², y una población de 12.657 habitantes.

3.

¿Qué municipios son parte de la cuenca?

Forman parte los municipios:

- Catacora, Santiago de Machaca, Calacoto y Charaña (departamento de La Paz).
- Curahuara de Carangas (departamento de Oruro).

4.

¿Cuál es la principal actividad que se realiza en la cuenca?

La agricultura.

5.

¿Cuáles son los principales problemas de la cuenca?

- Deforestación.
- Degradación de suelos.
- Colmatación de represas.
- Inundaciones y sequías.
- Conflictos con el manejo de cauces y drenaje.

5

CUENCA DEL RÍO ICHILO



CUENCA DEL RÍO ICHILO

1.

¿Dónde está ubicada la cuenca?

El río Ichilo es el límite natural entre los departamentos de Santa Cruz y Cochabamba, además, colinda con las cuencas del río Grande y Yapacaní. El río Ichilo, nace en la confluencia del río Moyle y el río Alto Ichilo.

2.

¿Cuál es la superficie y cuántos habitantes viven en la cuenca?

La cuenca del río Ichilo tiene una superficie de 7.968 km², y tiene una población de 55.615 habitantes.

3.

¿Qué municipios son parte de la cuenca?

Forman parte los municipios:

- Puerto Villarroel, Entre Ríos (departamento de Cochabamba).
- Yapacaní, Comarapa, Pampa Grande, Mairana, Buena Vista (departamento de Santa Cruz).

4.

¿Cuáles son las principales actividades que se realizan en la cuenca?

Las principales actividades realizadas por los habitantes de la cuenca son la producción agrícola, ganadera, avícola, así como la actividad forestal.

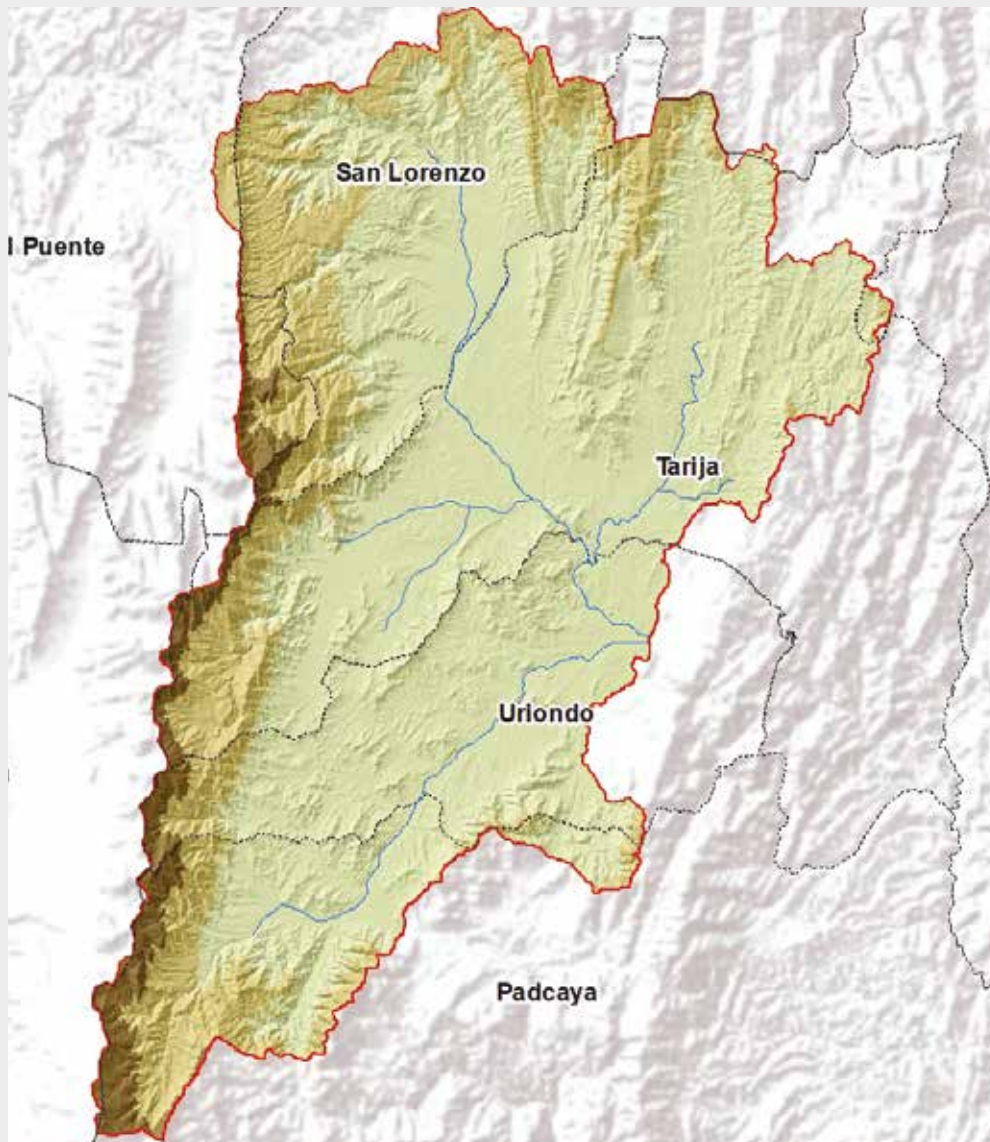
5.

¿Cuáles son los principales problemas de la cuenca?

- Deforestación.
- Riadas e inundaciones.
- Conflicto interdepartamental sobre el manejo de cauce.

6

CUENCA DEL RÍO GUADALQUIVIR



CUENCA DEL RÍO GUADALQUIVIR

1.

¿Dónde está ubicada la cuenca?

La cuenca del río Guadalquivir se encuentra en el Valle Central del departamento de Tarija, al sur de Bolivia, nace por la aportación de una serie de ríos, todos ellos en territorio boliviano: río Trancas, río Calama, río Erquiz, río Rincón La Victoria, río San Pedro - San Jacinto y río Camacho.

2.

¿Cuál es la superficie y cuántos habitantes viven en la cuenca?

Tiene una superficie de 3.195 km² y la población es de 276.831 habitantes.

3.

¿Qué municipios son parte de la cuenca?

Forman parte los municipios:

San Lorenzo, Tarija, Uriondo y Padcaya. (departamento de Tarija).

4.

¿Cuáles son las principales actividades que se realizan en la cuenca?

Las principales actividades realizadas por los habitantes de la cuenca son la agricultura y la crianza de ganado.

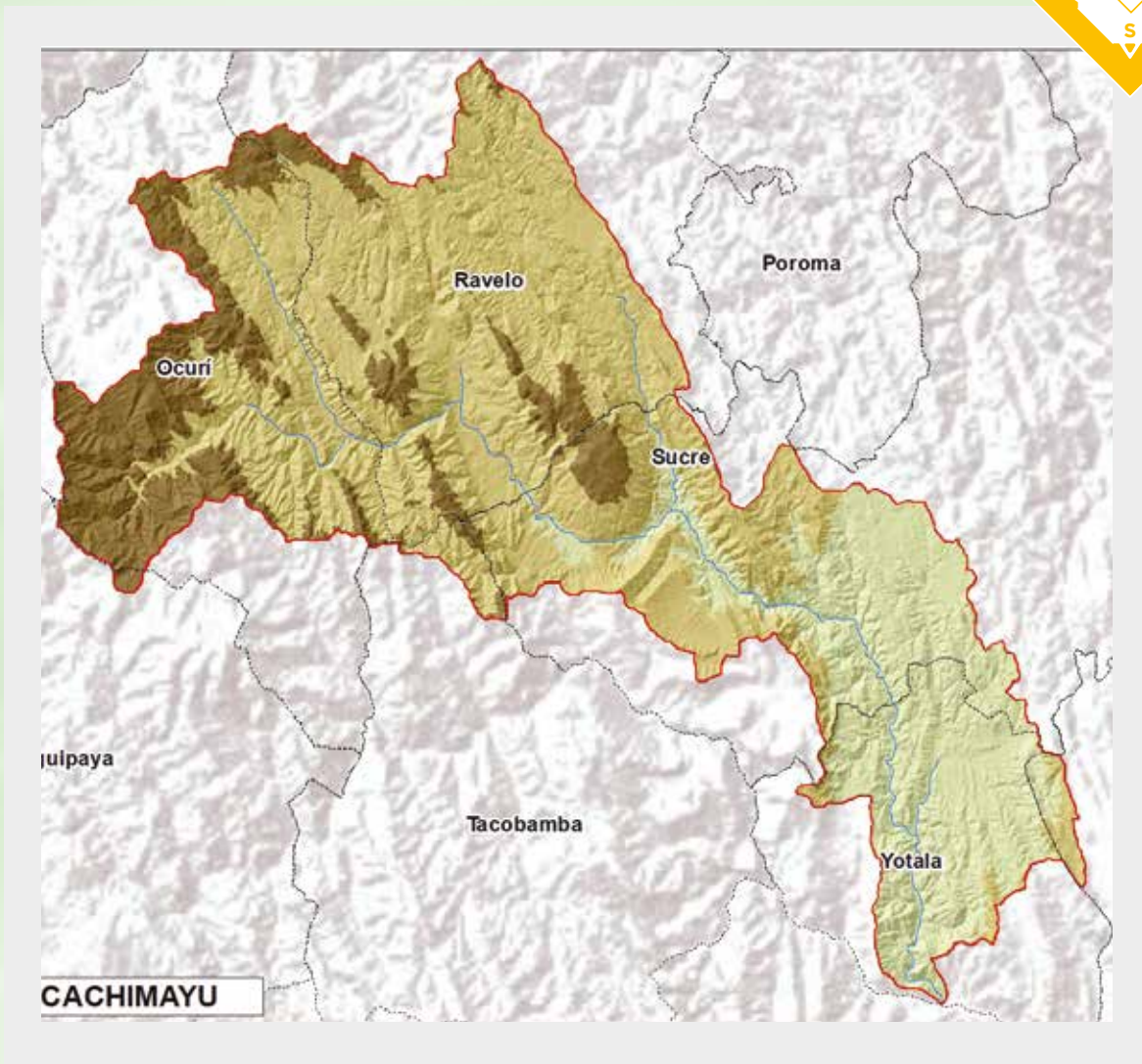
5.

¿Cuáles son los principales problemas de la cuenca?

- Contaminación de aguas superficiales por las descargas de aguas residuales.
- Riesgo en el abastecimiento de agua para consumo y producción.
- Degradación de suelos.
- Colmatación de represas.

7

CUENCA DEL RÍO CACHIMAYU



CUENCA DEL RÍO CACHIMAYU

1.

¿Dónde está ubicada la cuenca?

La cuenca del río Cachimayu se encuentra en los municipios de Sucre y Yotala, provincia Oropeza en el departamento de Chuquisaca y nace en el río de La Plata.

2.

¿Cuál es la superficie y cuántos habitantes viven en la cuenca?

La cuenca tiene una superficie de 1.656 km², y la población es de 276.831 habitantes.

3.

¿Qué municipios son parte de la cuenca?

Forman parte los municipios:

- Colquechaca, Ocurí, Ravelo, Tinguipaya, Tacobamba (departamento de Potosí).
- Poroma, Sucre, Yotala, Yamparáez (departamento de Chuquisaca).

4.

¿Cuáles son las principales actividades que se realizan en la cuenca?

La principal actividad realizada por los habitantes de la cuenca es la agricultura.

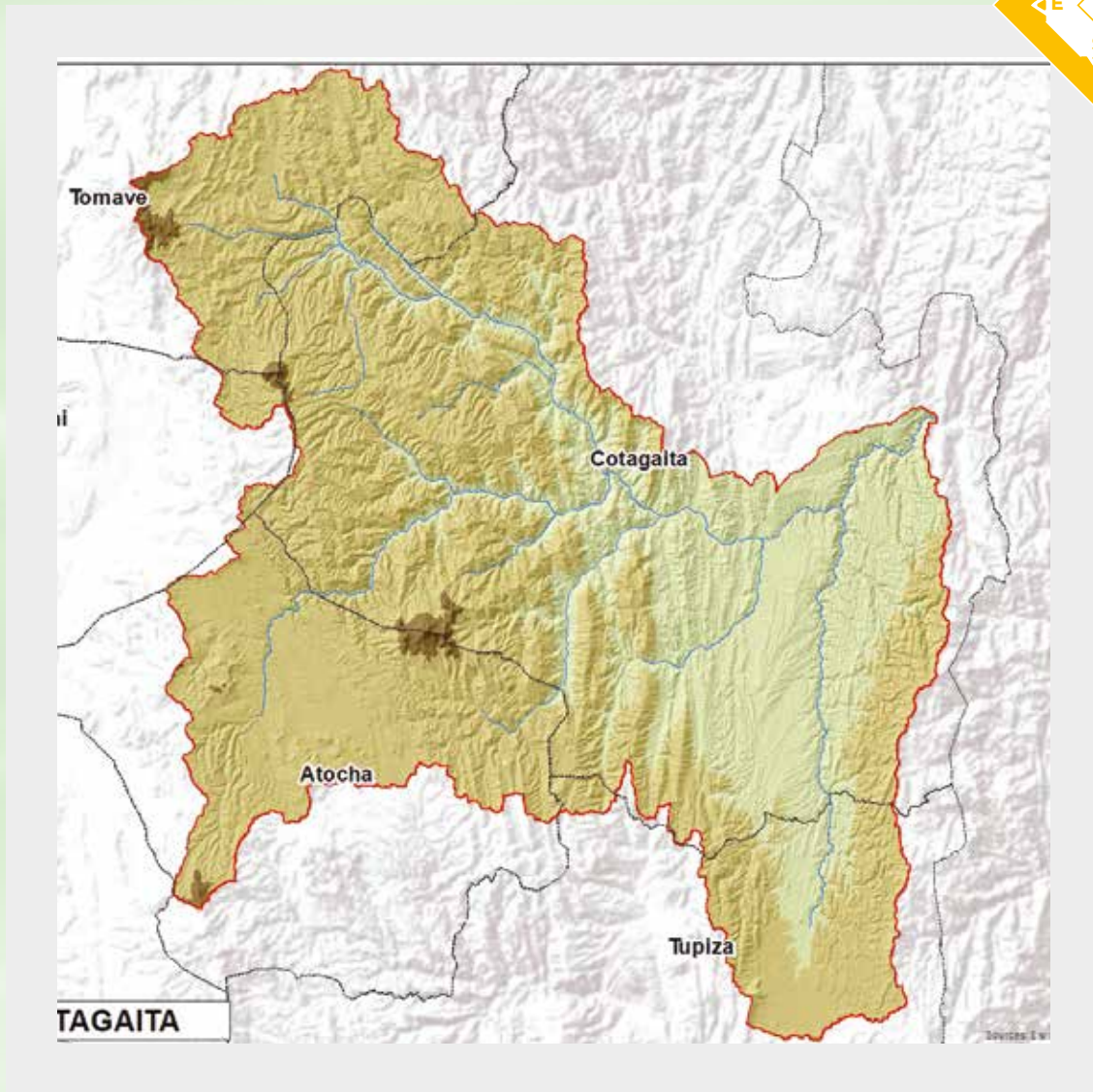
5.

¿Cuáles son los principales problemas de la cuenca?

- Degradación de suelos.
- Escasez de agua para consumo humano.
- Contaminación.

8

CUENCA DEL RÍO COTAGAITA



CUENCA DEL RÍO COTAGAITA

1.

¿Dónde está ubicada la cuenca?

La cuenca del río Cotagaita se encuentra en su totalidad en el departamento de Potosí, ocupando las provincias Antonio Quijarro, Nor Chichas y Sur Chichas.

2.

¿Cuál es la superficie y cuántos habitantes viven en la cuenca?

Tiene una superficie de 6.251 km², y la población es de 35.056 habitantes.

3.

¿Qué municipios son parte de la cuenca?

Forman parte los municipios:

Tomave, Uyuni, Cotagaita, Colcha "K", Atocha y Tupiza (departamento de Potosí).

4.

¿Cuáles son las principales actividades que se realizan en la cuenca?

Las principales actividades realizadas por los habitantes de la cuenca son la agricultura y la crianza de ganado.

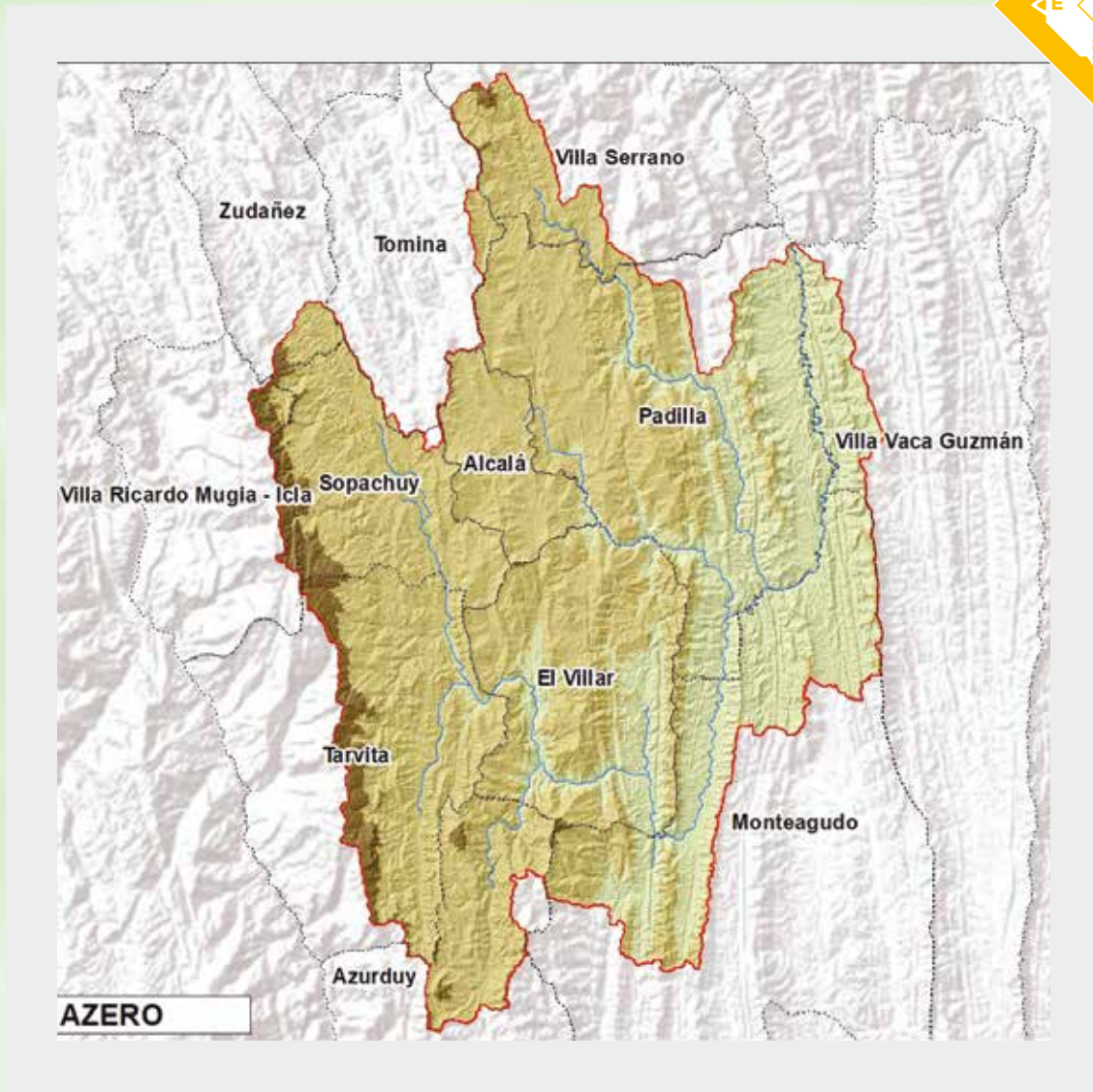
5.

¿Cuáles son los principales problemas de la cuenca?

- Contaminación de aguas superficiales con residuos mineros.
- Contaminación por residuos sólidos.
- Escasez de agua para consumo humano y producción.
- Erosión de suelos y degradación de la tierra.

9

CUENCA DEL RÍO AZERO



CUENCA DEL RÍO AZERO

1.

¿Dónde está ubicada la cuenca?

La cuenca del río Azero se ubica en la región Chuquisaca Centro del departamento de Chuquisaca, nace de la afluencia de los ríos Limón y Pescado.

2.

¿Cuál es la superficie y cuántos habitantes viven en la cuenca?

La cuenca tiene una superficie de 5.689 km², y la población es de 43.861 habitantes.

3.

¿Qué municipios son parte de la cuenca?

Forman parte los municipios:

Villa Serrano, Zudáñez, Tomina, Villa Ricardo Mujía - Icla, Sopachuy, Alcalá, Padilla, Villa Vaca Guzmán, El Villar, Tarvita, Monteagudo y Azurduy (departamento de Chuquisaca).

4.

¿Cuáles son las principales actividades que se realizan en la cuenca?

La principal actividad que los habitantes de la cuenca realizan es la producción agropecuaria.

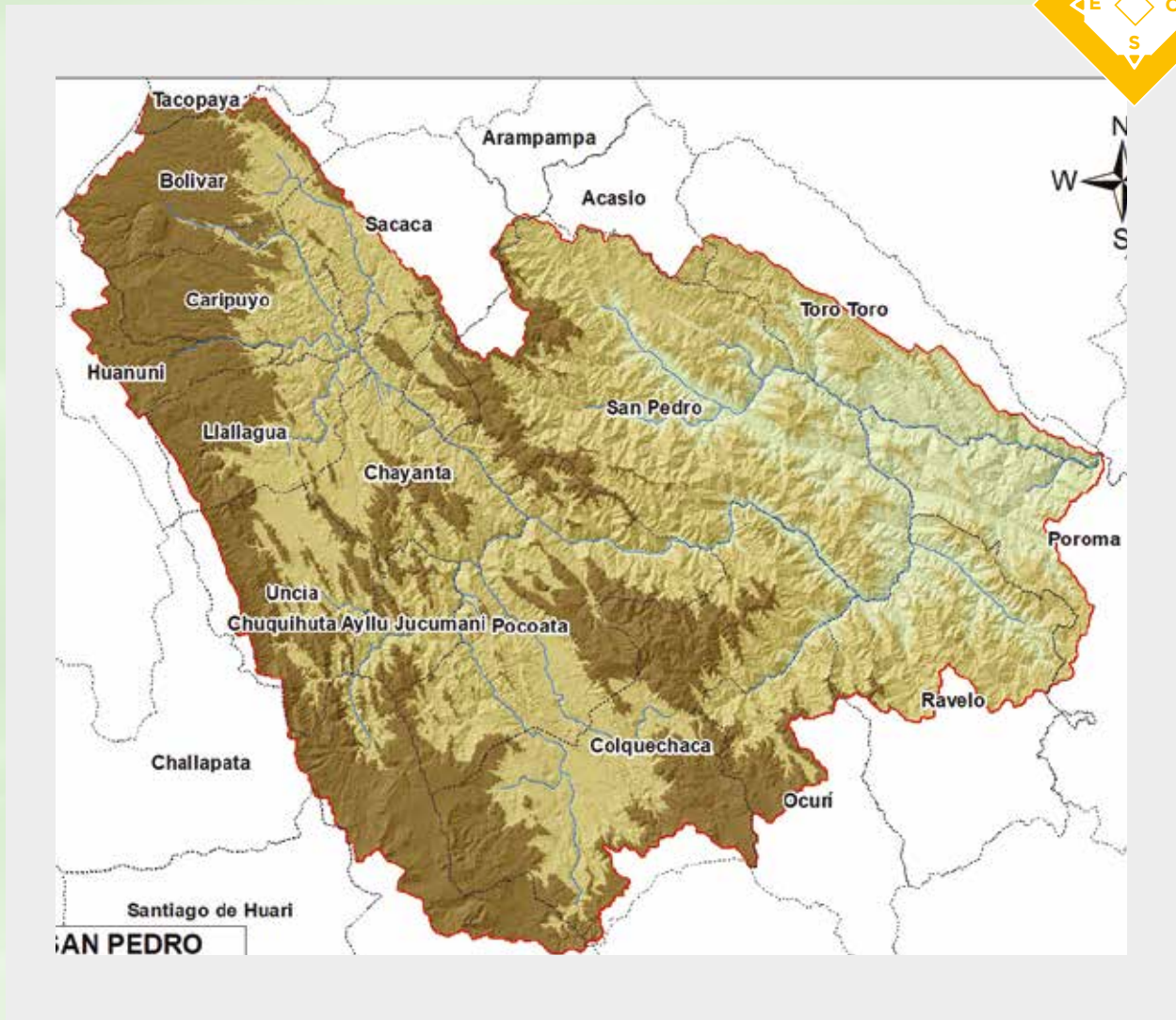
5.

¿Cuáles son los principales problemas de la cuenca?

- Contaminación.
- Población urbana creciente y pobreza rural.
- Producción agropecuaria estancada y vulnerable.
- Inadecuado aprovechamiento del potencial hídrico.
- Degradación de los recursos naturales y particularmente los suelos.

10

CUENCA DEL RÍO SAN PEDRO



CUENCA DEL RÍO SAN PEDRO

1.

¿Dónde está ubicada la cuenca?

La cuenca del río San Pedro se encuentra ubicada entre los departamentos de Potosí y parte de Oruro, Cochabamba y Sucre, nace en el departamento de Potosí, cerca de la población de San Pedro de Buena Vista, en la confluencia del río Sacani y el río Molinos, discurre en dirección sureste hasta recibir a uno de sus tributarios, el río Micani, y luego toma dirección noreste donde vuelve a discurrir al sureste hasta recibir un nuevo afluente proveniente del sur, el río Chayanta.

2.

¿Cuál es la superficie y cuántos habitantes viven en la cuenca?

La cuenca del río San Pedro tiene una superficie de 11.335,71 km², con una población de 234.429 habitantes.

3.

¿Qué municipios son parte de la cuenca?

Forman parte los municipios de:

- Poroma (departamento de Chuquisaca).
- Tacopaya, Bolívar, Aiquile (departamento de Cochabamba).
- Challapata, Paria, Huanuni, Santiago de Huari (departamento de Oruro)
- Caripuyo, Sacaca, Toro Toro, San Pedro, Colquechaca, Pocoata, Ravelo, Ocurí, Acasio, Arampampa, Llallagua, Chuquihuta Ayllu Jucumani, Chayanta, Uncía (departamento de Potosí).

4.

¿Cuáles son las principales actividades que se realizan en la cuenca?

La cuenca del río San Pedro, se caracteriza por poseer una vocación productiva agrícola y ganadera. La actividad principal es el cultivo de papa, secundada por trigo, cebada, haba y maíz. Entre el ganado predomina el ovino seguido por el vacuno y camélido. Existen varios cultivos en poca cantidad de tierras, dispersas según el área.

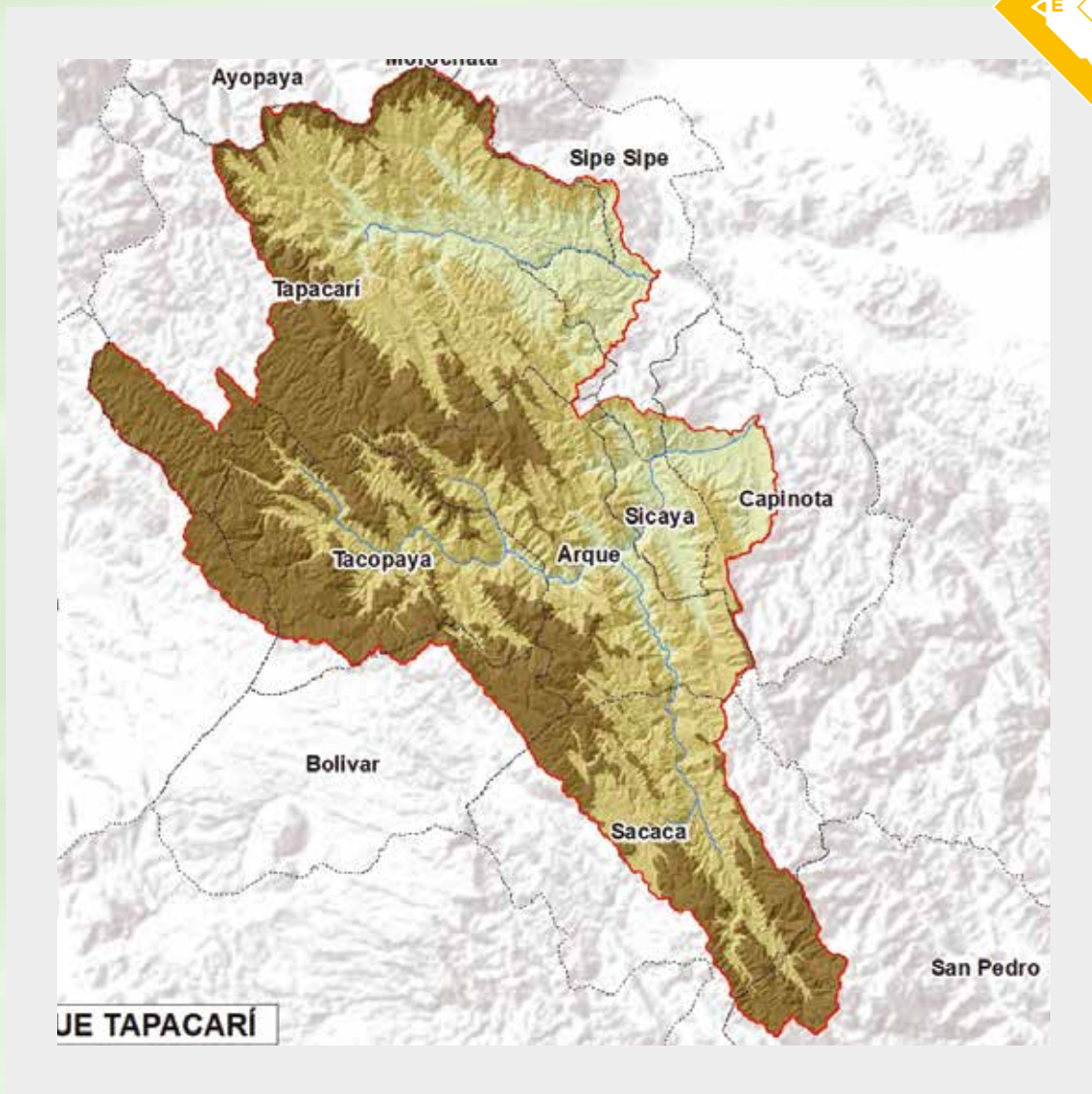
5.

¿Cuáles son los principales problemas de la cuenca?

- Conflictos de límites y uso del recurso hídrico.
- Sequía e inundaciones.
- Exceso de lluvia causante de la asfixia y añejamiento de suelos arcillosos.

11

CUENCA DEL RÍO ARQUE-TAPACARÍ



CUENCA DEL RÍO ARQUE-TAPACARÍ

1.

¿Dónde está ubicada la cuenca?

La cuenca del río Tapacarí, está ubicada al sur oeste del departamento de Cochabamba, entre el altiplano central y la región de los valles cochabambinos. Limita al norte con las provincias Ayopaya e Inquisivi del departamento de La Paz, al sud con la provincia Arque, al este con el municipio de Quillacollo y al oeste con los departamentos de Oruro y La Paz. La cuenca nace en el río Tacopaya.

2.

¿Cuál es la superficie y cuántos habitantes viven en la cuenca?

La cuenca tiene una superficie de 3.162 km², y la población es de 16.439 habitantes.

3.

¿Qué municipios son parte de la cuenca?

Forman parte los municipios:

- Ayopaya, Morochata, Sipe Sipe, Tapacari, Tacopaya (departamento de Cochabamba)
- Arque, Sicaya, Capinota, Bolívar (departamento de Cochabamba).
- Paria (departamento de Oruro).
- Sacaca, San Pedro. (departamento de Potosí).

4.

¿Cuáles son las principales actividades que se realizan en la cuenca?

Las actividades realizadas por los habitantes de la cuenca, se basan en la producción agropecuaria. Los principales cultivos son maíz, trigo y papa con 9 variedades. También realizan actividad pecuaria con la crianza de ganado bovino, ovino, caprino, camélido y porcino.

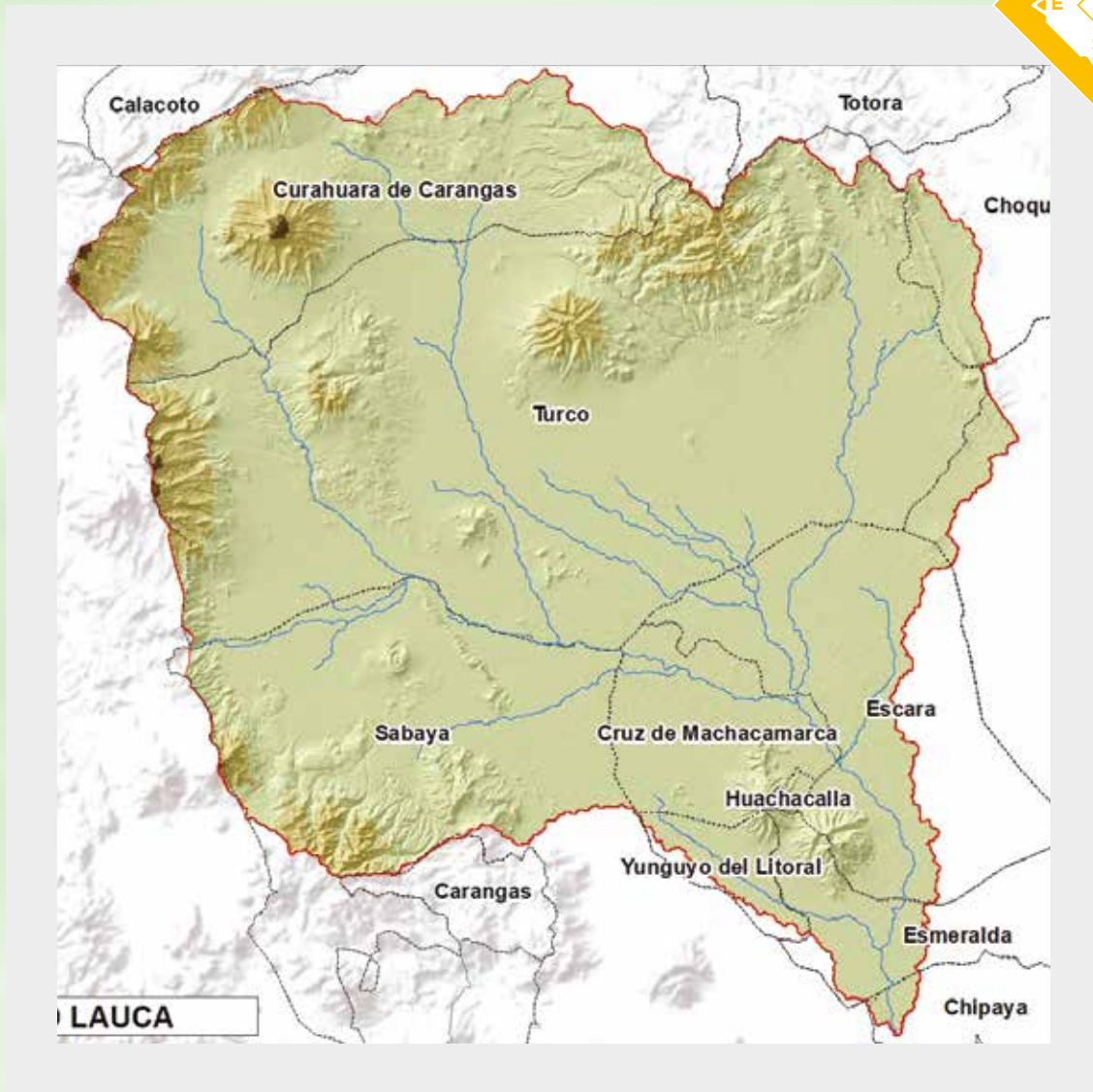
5.

¿Cuáles son los principales problemas de la cuenca?

- Escasez de agua.
- Degradación de suelos.
- Inundación en riberas.

12

CUENCA DEL RÍO LAUCA



CUENCA DEL RÍO LAUCA

1.

¿Dónde está ubicada la cuenca?

La cuenca del río Lauca se encuentra en la región de Arica y Parinacota de la República de Chile, dentro del Parque Nacional Lauca en el altiplano andino. Se encuentra ubicada al oeste de Bolivia y comprende territorios del departamento de Oruro y parte del departamento de La Paz. Es un río binacional que nace de las lagunas de Cotacotani y luego desemboca en el lago Coipasa en Bolivia.

2.

¿Cuál es la superficie y cuántos habitantes viven en la cuenca?

La superficie de la cuenca es de 16.526.7 km² y tiene una población de 19.041 habitantes.

3.

¿Qué municipios son parte de la cuenca?

Los municipios que forman parte de la cuenca son:

- Calacoto (departamento de La Paz).
- Curahuara de Carangas, Totorá, Choquecota, Turco, Corque (departamento de Oruro).
- Sabaya, Cruz de Machacamarca, Escara, Huachacalla (departamento de Oruro).
- Carangas, Yunguyo del Litoral, Esmeralda, Chipaya (departamento de Oruro)

4.

¿Cuáles son las principales actividades que se realizan en la cuenca?

Ganadería extensiva muy dispersa con ovinos, camélidos y vacunos. La actividad agrícola es incipiente, básicamente de subsistencia. La parte baja de la cuenca no tiene uso forestal ni agropecuario.

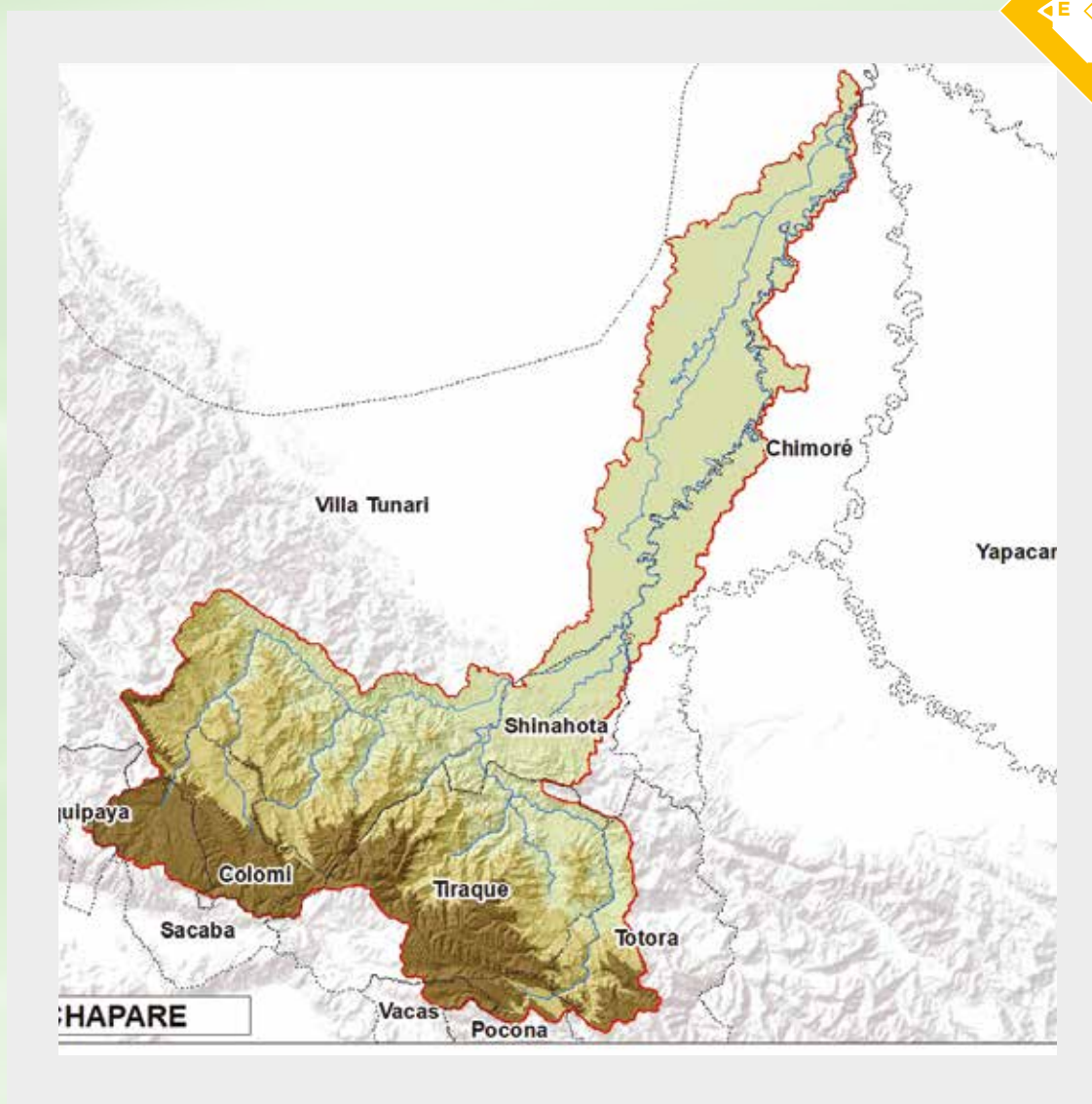
5.

¿Cuáles son los principales problemas de la cuenca?

- Degradación de bofedales en la parte de la cuenca transfronteriza.
- Afectación del hábitat natural en los aspectos ecológicos.
- Aumento del coeficiente de evaporación.
- Afloración de costras salinas.
- Erosión eólica.
- Contaminación química y biológica.
- Contaminación por actividades mineras.

13

CUENCA DEL RÍO CHAPARE



CUENCA DEL RÍO CHAPARE

1.

¿Dónde está ubicada la cuenca?

El río Chapare es un río amazónico boliviano que forma parte del curso alto del río Mamoré y se encuentra en el municipio de Villa Tunari; nace de la unión del río Espíritu Santo y del río San Mateo y desemboca en el río Mamorecillo.

2.

¿Cuál es la superficie y cuántos habitantes viven en la cuenca?

La superficie de la cuenca del río Chapare es de 380 km² y cuenta con 79.837 habitantes.

3.

¿Qué municipios son parte de la cuenca?

Forman parte los municipios:

Sacaba, Colomi, Villa Tunari, Chimoré, Shinaota, Yapacaní, Tiquipaya, Totorá, Pocona, Tiraque y Vacas (departamento de Cochabamba).

4.

¿Cuáles son las principales actividades que se realizan en la cuenca?

Las principales actividades son la agricultura (producción de plátano, cítricos, coca, arroz, yuca y maíz), la pecuaria (ganado vacuno lechero), la explotación forestal y el turismo. Tiene producción forrajera ya que dispone de pastos nativos y mejorados.

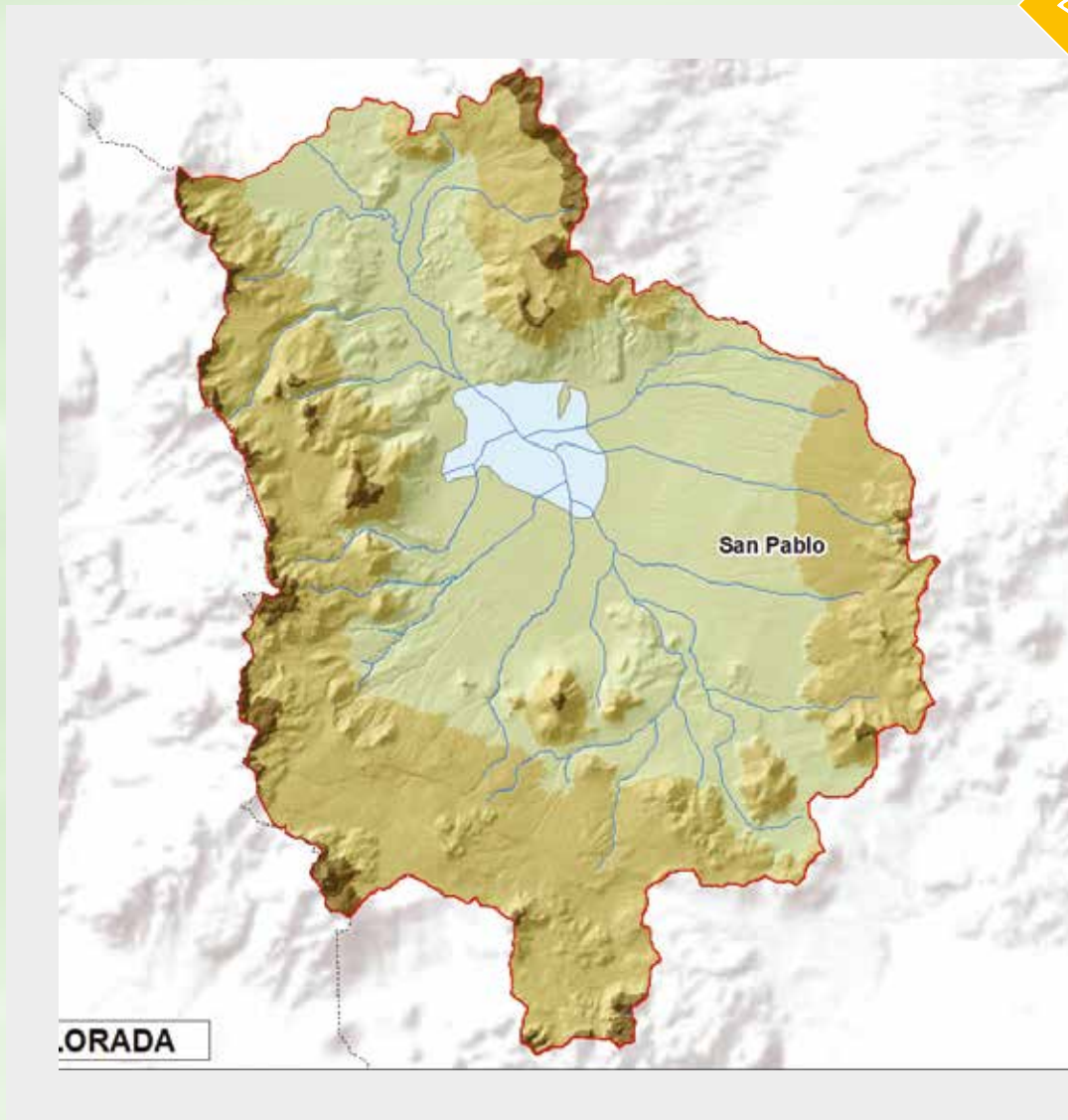
5.

¿Cuáles son los principales problemas de la cuenca?

- Deforestación.
- Riadas e inundaciones.
- Afectación del hábitat.

14

CUENCA DE LA LAGUNA COLORADA



CUENCA DE LA LAGUNA COLORADA

1.

¿Dónde está ubicada la cuenca?

La laguna Colorada se encuentra ubicada en el departamento de Potosí, provincia Sud Lipez, forma parte de la Reserva Nacional de Fauna Andina Eduardo Abaroa cerca de la frontera con Chile. La laguna Colorada se constituye en un atractivo turístico muy visitado y apreciado por su paisaje, fauna y flora.

2.

¿Cuál es la superficie y cuántos habitantes viven en la cuenca?

Tiene una superficie aproximada de 1.455 km².

3.

¿Qué municipios son parte de la cuenca?

El municipio de San Pablo (departamento de Potosí).

4.

¿Cuáles son las principales actividades que se realizan en la cuenca?

La principal actividad que realizan los residentes del lugar es el turismo y la cría de camélidos.

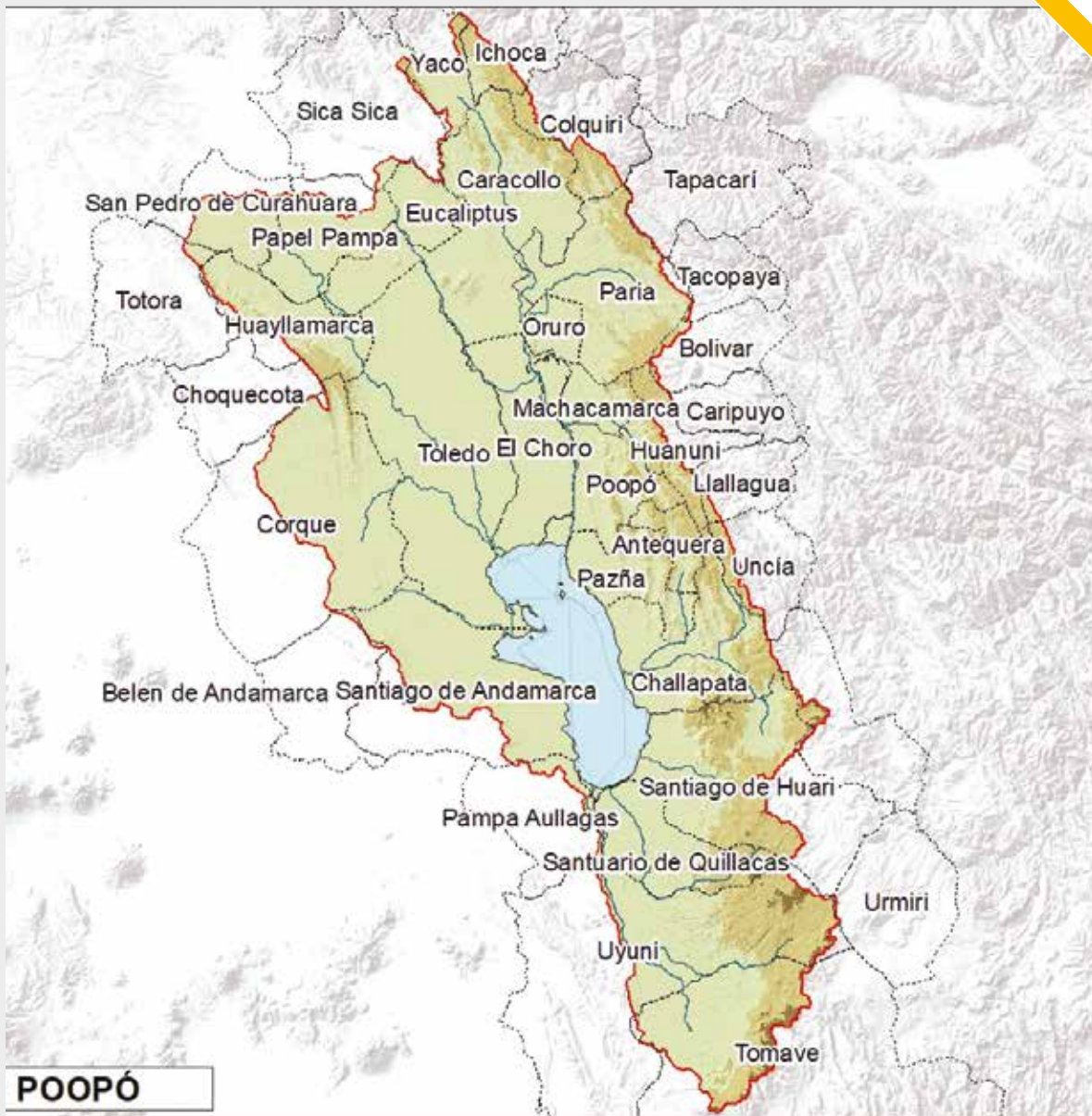
5.

¿Cuáles son los principales problemas de la cuenca?

- Degradación de humedales.
- Pérdida del hábitat.

15

CUENCA DEL LAGO POOPÓ



CUENCA DEL LAGO POOPÓ

1.

¿Dónde está ubicada la cuenca?

La cuenca del lago Poopó se ubica predominantemente en el departamento de Oruro, en la región del Altiplano Sur, abarca también los departamentos de La Paz, Potosí y Cochabamba y nace de la aportación del río Desaguadero y el río Márquez.

2.

¿Cuál es la superficie y cuántos habitantes viven en la cuenca?

La cuenca tiene una superficie de 25.254 km² y la población es de 470.969 habitantes.

3.

¿Qué municipios son parte de la cuenca?

Forman parte los municipios:

- Toledo, Caracollo, Santiago de Andamarca, Santiago de Huari, Challapata, Corque, Paria, El Choro, Pazña, Santuario de Quillacas, Huayllamarca, Poopó, Pampa Aullagas, Machacamarca, Huanuni, Eucaliptus, Antequera, Oruro, Totorá, Belén de Andamarca, Choquecota, (departamento de Oruro).
- Uyuni, Tomave, Uncía, Llallagua, Urmiri, Caripuyo (departamento de Potosí).
- Papel Pampa, Yaco, Colquiri, Ichoca, San Pedro de Curahuara, Sica Sica (departamento de La Paz).
- Bolívar, Tacopaya, Tapacarí (departamento de Cochabamba).

4.

¿Cuáles son las principales actividades que se realizan en la cuenca?

La principal actividad que realizan los pobladores de la cuenca es la producción agropecuaria.

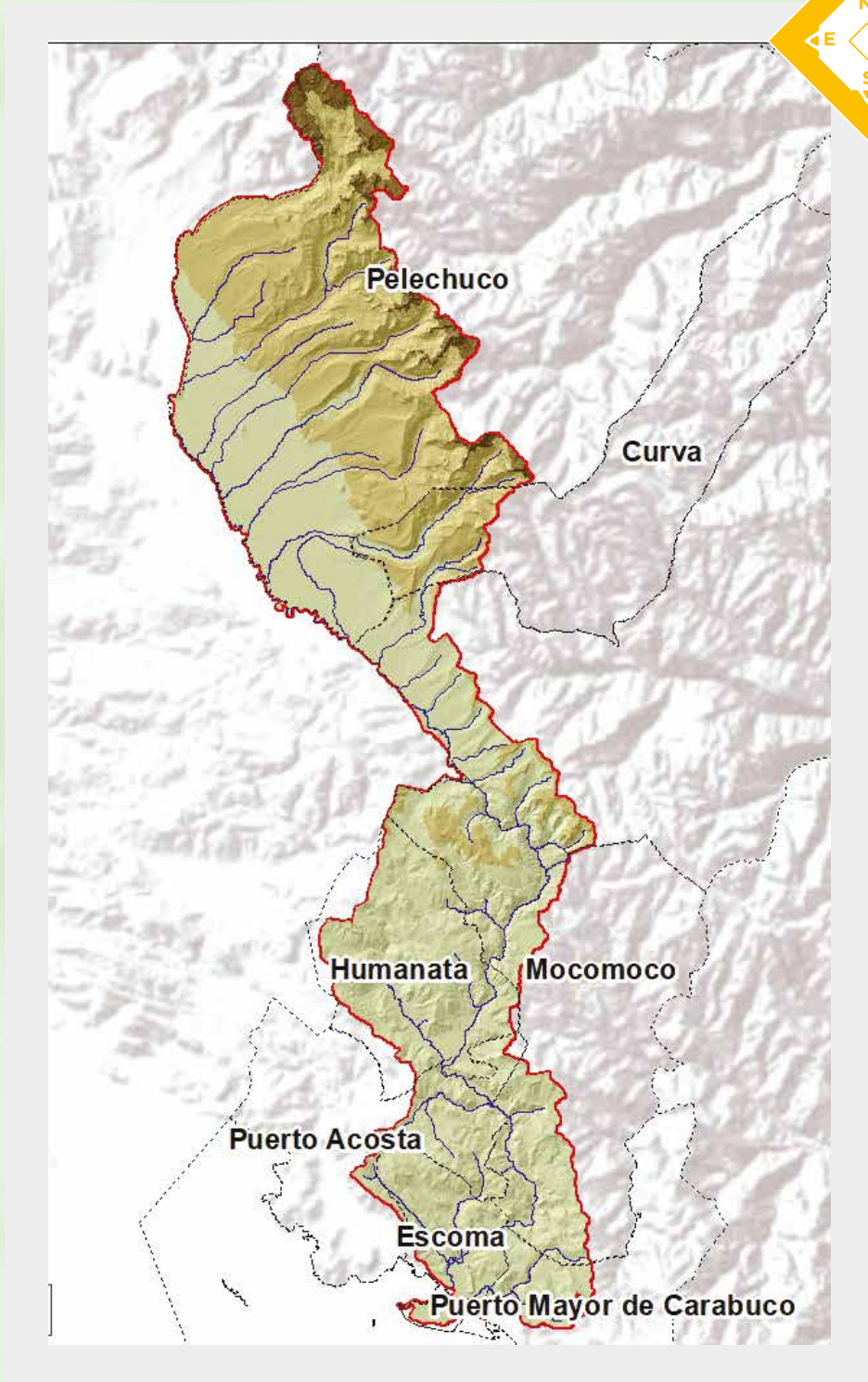
5.

¿Cuáles son los principales problemas de la cuenca?

- Disminución de los volúmenes de agua en el lago Uru Uru y lago Poopó.
- Contaminación del agua y sistemas de vida.
- Demanda insatisfecha de agua.
- Efecto del cambio climático.
- Degradación del suelo y la cobertura vegetal.

16

CUENCA DEL RÍO SUCHES



CUENCA DEL RÍO SUCHES

1.

¿Dónde está ubicada la cuenca?

La cuenca del río Suches tiene carácter transfronterizo, debido a que ocupa el sur de Perú y el lado noroeste de Bolivia y nace en la laguna Suches a una altura de 4.605 msnm. Desde este punto pasa a formar frontera con Perú en un tramo de 95 kilómetros donde ingresa en territorio boliviano discurriendo en un tramo de 79 kilómetros hasta desembocar en el lago Titicaca, cerca de la península de Challapata.

2.

¿Cuál es la superficie y cuántos habitantes viven en la cuenca?

La cuenca tiene una superficie total de 2.822 km² con una longitud aproximada de 120 km², y cuenta con 26.377 habitantes.

3.

¿Qué municipios son parte de la cuenca?

Forman parte de la cuenca los municipios de Pelechuco, Curva, Charazani, Humanata, Mocomoco, Puerto Acosta, Escoma y Puerto Mayor de Carabuco (departamento de La Paz).

4.

¿Cuáles son las principales actividades que se realizan en la cuenca?

La principal actividad que los pobladores de la cuenca realizan es la acuicultura, minería y actividad pecuaria.

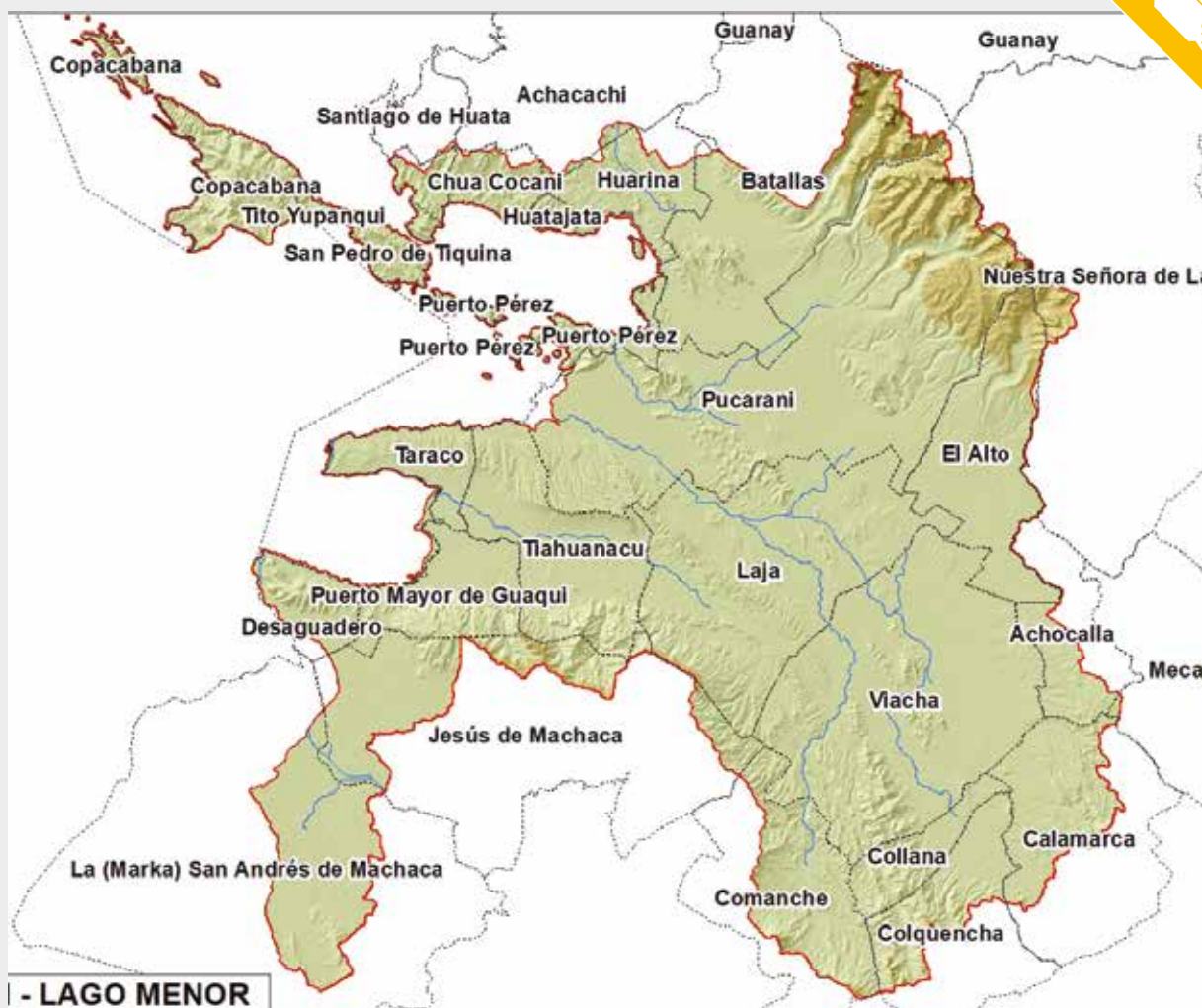
5.

¿Cuáles son los principales problemas de la cuenca?

- Contaminación por actividad minera ilegal e informal generando una serie de impactos ambientales sobre el suelo, aire y biodiversidad.
- Contaminación por residuos sólidos.
- Vertido de aguas residuales.

17

CUENCA DEL RÍO KATARI LAGO MENOR



CUENCA DEL RÍO KATARI LAGO MENOR

1.

¿Dónde está ubicada la cuenca?

La cuenca del río Katari se encuentra en el departamento de La Paz, en la región del Altiplano al sur-este del lago Titicaca; desemboca en el lago Wiñaymarka.

3.

¿Qué municipios son parte de la cuenca?

Son los municipios de:

Achacachi, Achocalla, Batallas, Calamarca, Chua Cocani, Collana, Colquencha, Comanche, Copacabana, Desaguadero, El Alto, Puerto Mayor de Guaqui, Huarina, Huatajata, Jesús de Machaca, Laja, Puerto Pérez, La (Marka) San Andrés de Machaca, Pucarani, San Pedro de Tiquina, Taraco, Tihuanacu, Tito Yupanqui, Viacha, Mecapaca, Nuestra Señora de La Paz, Guanay, Santiago de Huata y Puerto Pérez (departamento de La Paz).

2.

¿Cuál es la superficie y cuántos habitantes viven en la cuenca?

Tiene una superficie de 63.522 km² y la población que rodea la cuenca es de 1.178.916 habitantes.

4.

¿Cuáles son las principales actividades que se realizan en la cuenca?

Las principales actividades realizadas por los habitantes de la cuenca es la ganadería camélida y ovina, la minería por sectores, la cría de peces en lagunas, actividades agropecuarias, pastoreo extensivo y también actividades industriales.

5.

¿Cuáles son los principales problemas de la cuenca?

- Contaminación ambiental e hídrica severa provocada por aguas residuales (domésticas e industriales).
- Actividad minera.
- Residuos sólidos y ganaderos.

18

CUENCA DEL RÍO YAPACANÍ



CUENCA DEL RÍO YAPACANÍ

1.

¿Dónde está ubicada la cuenca?

La cuenca del río Yapacaní, forma parte de la cuenca Amazónica, se encuentra ubicada en la parte noroeste del departamento de Santa Cruz. Se origina en las formaciones subandinas del Parque Nacional Amboró y recibe aguas de numerosos ríos y arroyos tributarios. Nace de la confluencia del río Alturas del Yapacaní y del río Surutú.

2.

¿Cuál es la superficie y cuántos habitantes viven en la cuenca?

La cuenca tiene una superficie de 8.598 km² y la población es de 123.317 habitantes.

3.

¿Qué municipios son parte de la cuenca?

Forman parte de la cuenca los municipios de Buena Vista, San Carlos, Santa Rosa, Vallegrande, Trigal, Quirusillas, Moromoro, El Torno, Samaipata, Porongo, Pampa Grande, Mairana, Yapacaní, San Juan, Comarapa y Postrevalle (departamento de Santa Cruz).

4.

¿Cuáles son las principales actividades que se realizan en la cuenca?

La principal actividad realizada por los habitantes de la cuenca es la agropecuaria (papa, cereales, frijol, frutas, arveja, arroz, soya, maíz) que está destinada al mercado y exportación. Además, realizan la actividad pecuaria, cuentan con una alta riqueza forestal, particularmente en la cuenca baja, área donde se encuentra la Reserva Forestal El Choré.

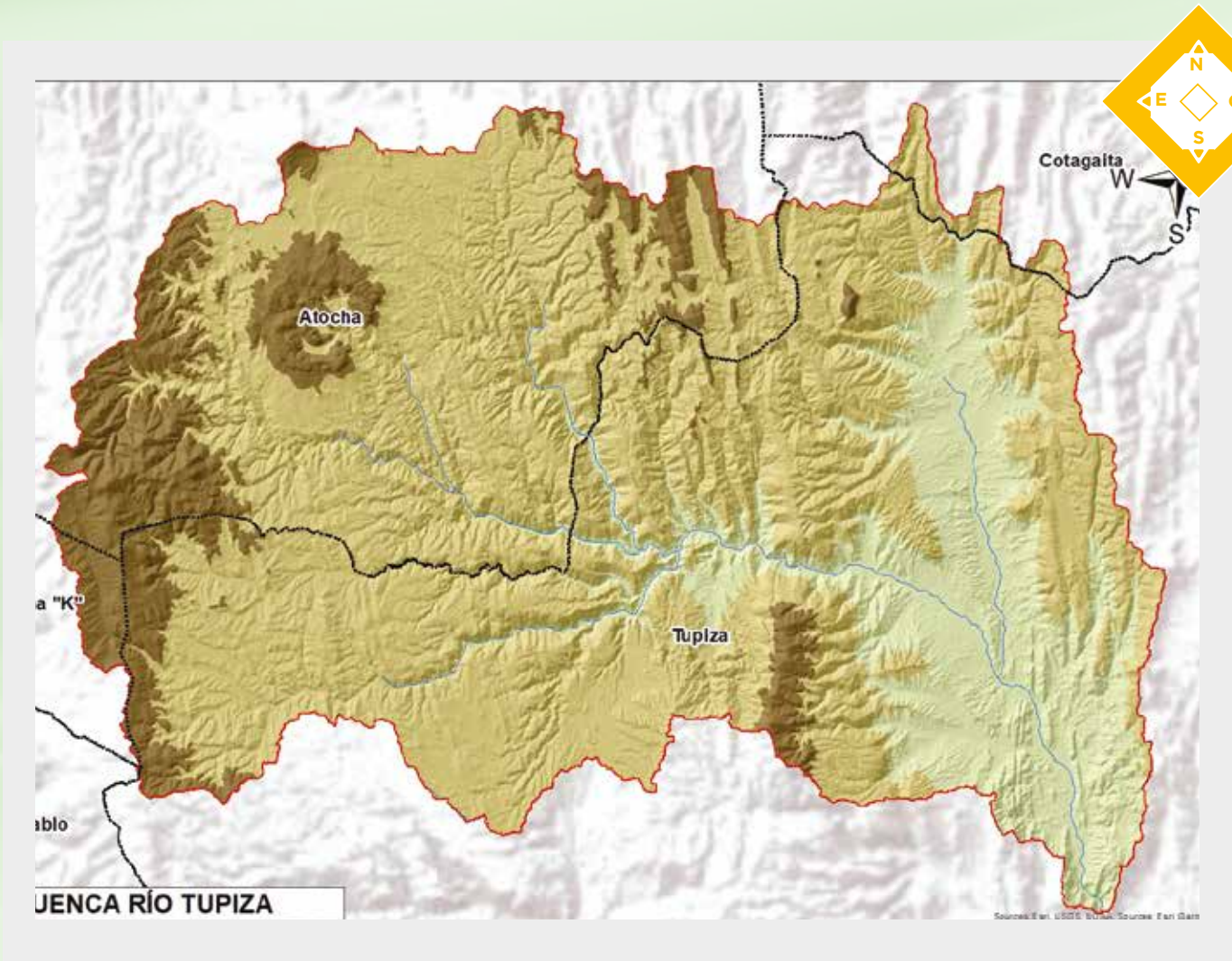
5.

¿Cuáles son los principales problemas de la cuenca?

- Aprovechamiento inadecuado de sus recursos naturales.
- Expansión antropogénica y ampliación de la frontera agrícola.
- Deforestación y erosión.
- Escasez de agua.
- Inundaciones.
- Contaminación por agroquímicos.

19

CUENCA DEL RÍO TUPIZA



CUENCA DEL RÍO TUPIZA

1.

¿Dónde está ubicada la cuenca?

La cuenca del río Tupiza, se encuentra en el departamento de Potosí. El río cruza la ciudad de Tupiza y su nacimiento no está definido ya que tiene varios afluentes en su curso. Su caudal es permanente, abundante en temporada de lluvias y reducido en época seca. Algunos de sus afluentes están afectados por la contaminación de la actividad minera. Al sur, cruzando el Angosto, el río Tupiza converge en Entre Ríos con el río San Juan del Oro para luego alimentar al Pilcomayo.

2.

¿Cuál es la superficie y cuántos habitantes viven en la cuenca?

La cuenca del río Tupiza tiene una superficie de 2.304 km², la población es de 34.476 habitantes.

3.

¿Qué municipios son parte de la cuenca?

Forman parte de la cuenca los municipios: Tupiza, Atocha, Colcha "K", Cotagaita (departamento de Potosí).

4.

¿Cuáles son las principales actividades que se realizan en la cuenca?

La actividad principal que realizan los habitantes de la cuenca es la agropecuaria, y sus principales productos son el maíz, frutas y hortalizas.

5.

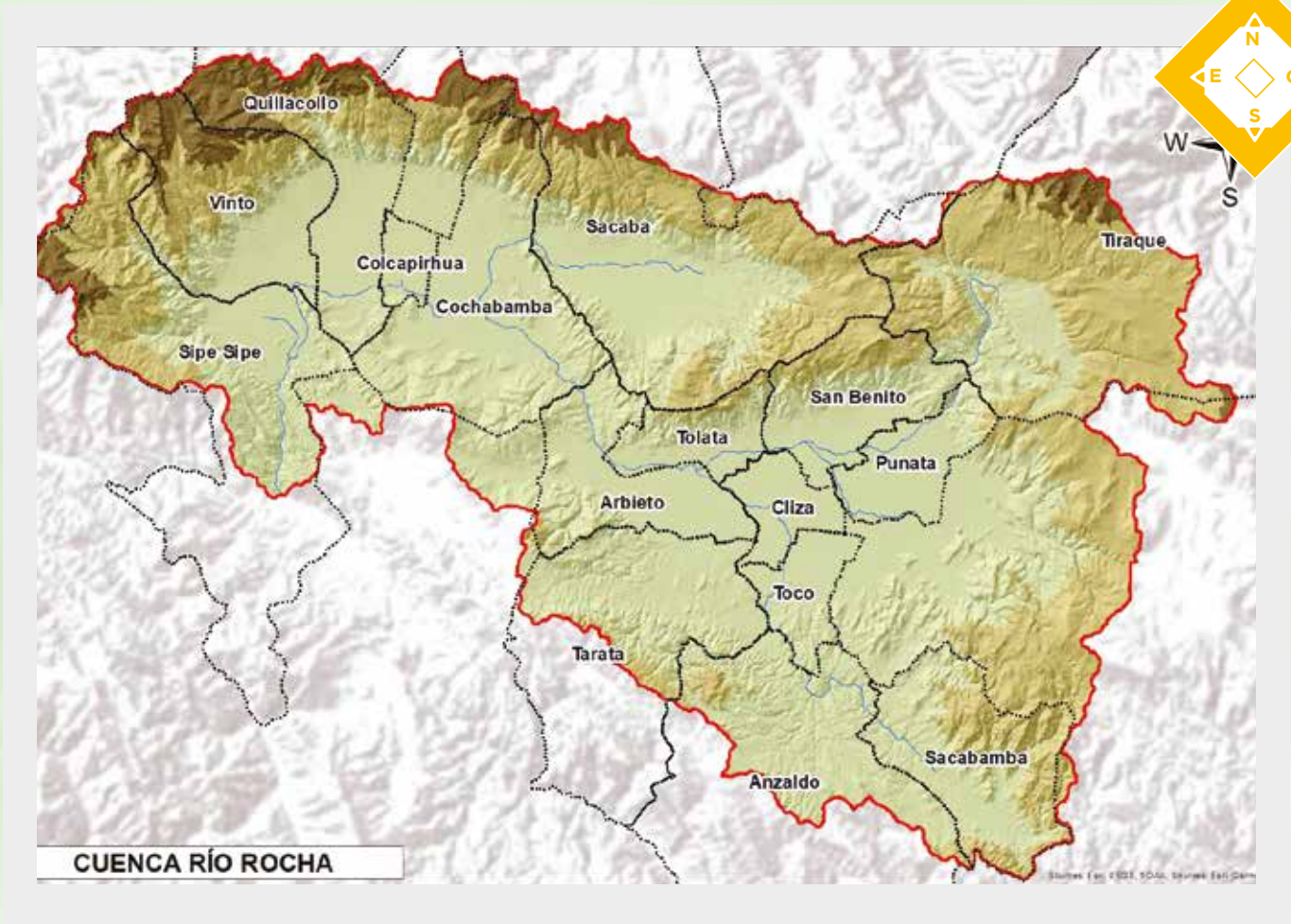
¿Cuáles son los principales problemas de la cuenca?

De acuerdo al diagnóstico realizado por el MMAyA en el año 2018, los principales problemas de la cuenca están relacionados con:

- Gestión del recurso hídrico.
- Acceso al agua y saneamiento.
- Protección de la biodiversidad y de los ecosistemas.
- Condiciones socio-económicas precarias.

20

CUENCA DEL RÍO ROCHA



CUENCA DEL RÍO ROCHA

1.

¿Dónde está ubicada la cuenca?

La cuenca del río Rocha se encuentra ubicada dentro del departamento de Cochabamba. Inicia en la Cordillera del Tunari y en otras partes altas como Tiraque. El curso principal del río Rocha se inicia en el municipio de Sacaba, pasando por Cochabamba, Colcapirhua, Quillacollo, Vinto y Sipe Sipe. El área de aporte del río está conformado por el Valle de Sacaba, el Valle Central y el Valle Bajo.

2.

¿Cuál es la superficie y cuántos habitantes viven en la cuenca?

La cuenca tiene una superficie de 3.653 km² y la población es de 1.393.393 habitantes.

3.

¿Qué municipios son parte de la cuenca?

Forman parte de la cuenca los municipios de Anzaldo, Arbieto, Cliza, Cochabamba, Colcapirhua, Punata, Quillacollo, Sacaba, Acabamba, San Benito, Sipe Sipe, Tarata, Tiraque, Toco, Tolata y Vinto (departamento de Cochabamba).

4.

¿Cuáles son las principales actividades que se realizan en la cuenca?

La principal actividad que realizan los habitantes de la cuenca es la agropecuaria.

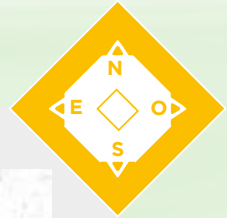
5.

¿Cuáles son los principales problemas de la cuenca?

- Debido al crecimiento de la población, el río Rocha se convierte en la descarga de aguas residuales e industriales, funcionando como una alcantarilla abierta.
- Déficit de agua para consumo humano y riego.

21

CUENCA DEL RÍO PIRAI



CUENCA DEL RÍO PIRAÍ

1.

¿Dónde está ubicada la cuenca?

La cuenca del río Pirai se encuentra en el departamento de Santa Cruz, desde Samaipata hasta la desembocadura del río Yapacaní.

2.

¿Cuál es la superficie y cuántos habitantes viven en la cuenca?

La cuenca del río Pirai tiene una superficie de 14.855 km² y cuenta con 2.237.363 habitantes.

3.

¿Qué municipios son parte de la cuenca?

Los municipios que la componen son Samaipata, Quirusillas, Mairana, El Torno, Santa Cruz de la Sierra, La Guardia, Porongo, Warnes, Montero, Buena Vista, Santa Rosa, Okinawa Uno, General Saavedra, San Carlos, Fernández Alonso, San Pedro, Mineros, Colpa Bélgica, Portachuelo, Cabezas, San Juan, Yapacaní y Postrevalle (departamento de Santa Cruz).

4.

¿Cuáles son las principales actividades que se realizan en la cuenca?

Las principales actividades realizadas por los habitantes de la cuenca son el turismo, ganadería y agricultura.

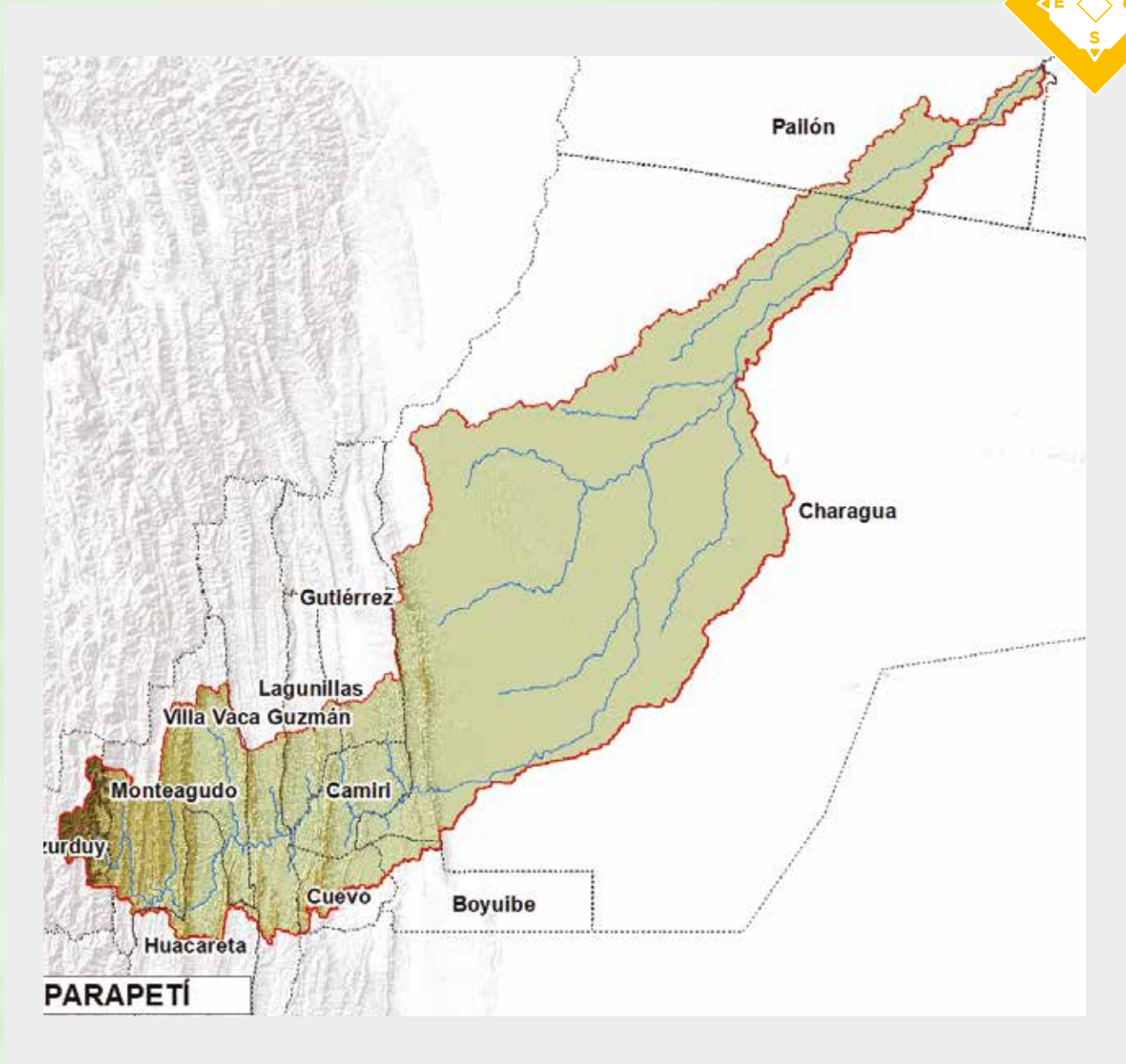
5.

¿Cuáles son los principales problemas de la cuenca?

- Deforestación en las cabeceras de la cuenca y área protegidas.
- Contaminación.
- Inundaciones.
- Contaminación de aguas subterráneas.

22

CUENCA DEL RÍO PARAPETÍ



CUENCA DEL RÍO PARAPETÍ

1.

¿Dónde está ubicada la cuenca?

La cuenca del río Parapetí se encuentra en los departamentos de Chuquisaca y Santa Cruz. Las nacientes del río Parapetí se encuentran en el departamento de Chuquisaca. Se presume que existen pérdidas por infiltración y escurrimiento subterráneo en la región del Chaco en dirección al Paraguay. Asimismo, se reportan escurrimientos en dirección al río San Miguel que da origen al río San Julián.

2.

¿Cuál es la superficie y cuántos habitantes viven en la cuenca?

La cuenca del río Parapetí tiene una superficie de 41.808 km², y tiene una población de 115.851 habitantes.

3.

¿Qué municipios son parte de la cuenca?

Forman parte los siguientes municipios:

- Pailón, Charagua, Gutiérrez, Lagunillas, Villa Vaca Guzmán, Monteagudo (departamento de Chuquisaca)
- Camiri, Cuevo, Boyuibe (departamento de Santa Cruz).
- Azurduy, Huacareta. (departamento de Chuquisaca).

4.

¿Cuáles son las principales actividades que se realizan en la cuenca?

La principal actividad económica que realizan los habitantes de la cuenca es la agricultura (maíz, poroto, frijol, yuca, plátano, cítricos, zapallo), y se aprovechan normalmente las semillas del algarrobo para hacer chicha. Las actividades de caza, pesca y recolección son muy comunes además de estar orientadas a complementar la dieta básica familiar. La práctica de la recolección es frecuente, tanto de miel como de frutas y plantas medicinales.

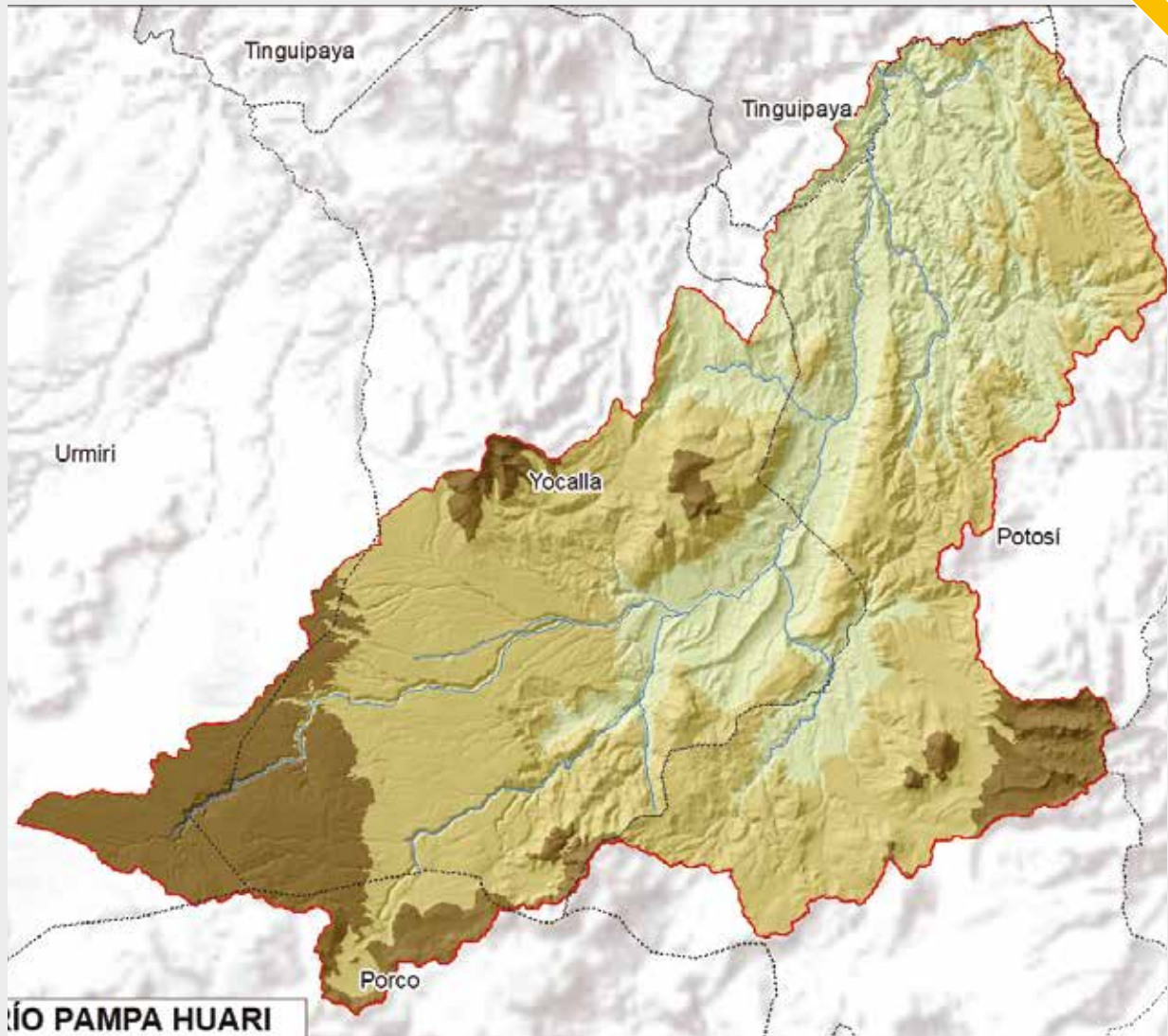
5.

¿Cuáles son los principales problemas de la cuenca?

- Inadecuada calidad de las aguas superficiales e impactos negativos que causan las actividades de extracción de áridos.
- Insuficiencia de agua para el consumo y la producción agrícola y ganadera.
- Uso inadecuado de los suelos productivos que generan resultados negativos sobre su capacidad y calidad.

23

CUENCA DEL RÍO PAMPA HUARI



CUENCA DEL RÍO PAMPA HUARI

1.

¿Dónde está ubicada la cuenca?

La cuenca del río Pampa Huari se encuentra en Potosí. Se ubica en la cabecera de un río internacional de alta importancia, el Pilcomayo.

2.

¿Cuál es la superficie y cuántos habitantes viven en la cuenca?

La cuenca tiene una superficie de 1.186 km² y la población es de 203.140 habitantes.

3.

¿Qué municipios son parte de la cuenca?

Forman parte de la cuenca los municipios de Yocalla, Urmiri, Tinguipaya, Porco, Chaquí y Potosí (departamento de Potosí).

4.

¿Cuáles son las principales actividades que se realizan en la cuenca?

La principal actividad que realizan los habitantes de la cuenca es la producción ganadera, parte importante de la vivencia rural, no solamente para la provisión de carne para la familia o la venta de excedentes en los momentos críticos de la economía familiar, sino también por el aporte de materia orgánica para la producción agrícola, por esto principalmente puede ser considerada la producción pecuaria como de alta complementariedad.

5.

¿Cuáles son los principales problemas de la cuenca?

- Degradación de los recursos naturales y suelos.
- Contaminación de agua y suelos.
- Contaminación por la actividad minera y actividad antrópica.
- Vertido de aguas servidas.

24

CUENCA DEL RÍO MIZQUE



CUENCA DEL RÍO MIZQUE

1.

¿Dónde está ubicada la cuenca?

La cuenca del río Mizque comprende los departamentos de Cochabamba y Santa Cruz y es parte de la cuenca del río Grande.

2.

¿Cuál es la superficie y cuántos habitantes viven en la cuenca?

La cuenca tiene una superficie de 10.396 km² y con una población de 119.643 habitantes.

3.

¿Qué municipios son parte de la cuenca?

Forman parte de la cuenca los siguiente municipios:

- Vacas, Aiquile, Omereque, Pasorapa, Pocona, Pojo, Alalay, Mizque, Vila Vila, Anzaldo, Sacabamba, Arani y Tiraque (departamento de Cochabamba).
- Totora (departamento de Oruro)
- Comarapa, Saipina, Moromoro, Pucará, Vallegrande (departamento de Santa Cruz).

4.

¿Cuáles son las principales actividades que se realizan en la cuenca?

Las principales actividades económicas son la agrícola, la pecuaria y la forestal, produciéndose tubérculos, hortalizas, frutas, cereales y productos forestales.

El sector artesanal de productos de lana en las provincias de Mizque, Campero y Carrasco y el procesamiento agroindustrial básico del cuero y la caña de azúcar en las provincias de Caballero y Vallegrande son importantes.

5.

¿Cuáles son los principales problemas de la cuenca?

- Erosión de suelos.
- Demanda de agua insatisfecha para riego y agricultura.
- Pérdida de cobertura vegetal.

25

CUENCA DEL RÍO CHOQUEYAPU



CUENCA DEL RÍO CHOQUEYAPU

1.

¿Dónde está ubicada la cuenca?

La cuenca del río Choqueyapu se encuentra en la ciudad de La Paz, atravesando el centro y la zona sur. Luego cambia de nombre a río La Paz que, a su vez, es tributario del río Beni. Nace en la laguna Pampalarama al norte de la ciudad de La Paz.

2.

¿Cuál es la superficie y cuántos habitantes viven en la cuenca?

La cuenca tiene una superficie de 695 km² y cuenta con una población de 817.761 habitantes.

3.

¿Qué municipios son parte de la cuenca?

La cuenca comprende los municipios de: Nuestra Señora de La Paz, Mecapaca, Achocalla, Palca, Yanacachi y El Alto (departamento de La Paz).

4.

¿Cuáles son las principales actividades que se realizan en la cuenca?

La ciudad de La Paz, como sede de Gobierno, presenta una de las economías más importantes del país, con una alta actividad industrial productiva, viviendas y pequeños negocios, producción agrícola y una de las tasas más altas de crecimiento urbano. Dentro de la zona urbana, se observa una importante actividad industrial.

5.

¿Cuáles son los principales problemas de la cuenca?

- Contaminación de origen urbano, minero e industrial.
- Escasez de agua para consumo urbano.
- Riadas.
- Inestabilidad de suelos urbanos.
- Uso irrestricto de las aguas contaminadas del río Choqueyapu, para el riego de hortalizas y frutas en las zonas de cultivo de río Abajo.



Con el apoyo de la Cooperación para el Desarrollo de la Embajada de Suiza en Bolivia, a través de su proyecto Gestión Integral del Agua.



Schweizerische Eidgenossenschaft
Confédération suisse
Confederazione Svizzera
Confederaziun svizra

Embajada de Suiza

Cooperación Suiza en Bolivia